

# SÜRDÜRÜLEBİLİRLİK RAPORU

"Enerjide Sürdürülebilir Bir  
Geleceğe Doğru"



**EMSA**  
JENERATÖR

**ENERJİNİZ HIÇ BİTMESİN**

## İÇİNDEKİLER



### RAPOR HAKKINDA - 3

Rapor Kapsamı	4
Yönetim Kurulu Başkanı'nın Mesajı	5
Genel Müdür'ün Mesajı	6



### KURUMSAL YÖNETİŞİM - 7

EMSA Jeneratör Hakkında	8
Üretim ve Teknoloji	9
İhracat Başarısı ve Sürdürülebilirlik	9
Vizyonumuz Misyonumuz Değerlerimiz	10
Çalışma ve Yönetişim İlkelerimiz	10
Kurumsal Amaçlarımız	11
Yönetim Kurulu ve Üst Yönetim	12
Yönetim Kurulu'nun İç Yönergemizdeki Vazgeçilemez ve Devredilemez Görevleri	13
İcra Kurulumuz ve Temel Görevleri	14
EMSA Grup Bileşenleri	15
Kurumsal Profilimiz	16
EMSA Grup Politikamız	16
Rakamlarla EMSA'ya Bakış	16
EMSA Gzft (Swot) Analizi	17
Üretim Tesislerimize Genel Bakış	18
Ürünlerimiz-1	19
Ürünlerimiz-2	20
EMSA Yurtiçi ve Yurtdışı Pazarları	21
Ekonomik Sürdürülebilirlik	22
Entegre Yönetim Sistemi Politikamız	23
Entegre Yönetim Sistemi Sertifikalarımız	23
Etik Politikamız	24
Etik Yönetimimiz	25
Risk Yönetimi ve Fırsatlar	26



### SÜRDÜRÜLEBİLİRLİK YÖNETİŞİMİ - 27

Sürdürülebilirlik Komitesi	28
Sürdürülebilirlik Eğitimi	29
Sürdürülebilirlik Politikamız	30
Sürdürülebilirlik Stratejilerimiz	31
Sürdürülebilirlik Vizyonumuz ve Taahhüdümüz	31

Önceliklendirme Matrisi	32
Önceliklendirme Analizimizin EMSA İçin Katkısı	32
AR-GE Faaliyetlerimiz	33
Tedarik Zinciri Yönetimimiz	34
Paydaşlar İle İlişkilerimiz	35
Sürdürülebilirlik Kalkınma Amaçları (SKA) ve Sürdürülebilirlik Hedeflerimiz	36
Kurumsal Olarak En Güçlü Katkı Sağladığımız BM SKA'lar	38
Çevre Yönetimimiz	39
Çevresel Performans	39
Çevresel Sürdürülebilirlik	40
İklim Değişikliğine Yönelik Eylemlerimiz	41
İklim Değişikliği İle Mücadele Politikamız	41
İklim Değişikliğine Uyum Politikamız	41
Kurumsal Karbon Ayak İzimiz	42
Enerji Yönetimi	43
Enerji Yönetimi Taahhütlerimiz	43
Su Yönetimi	44
Su Yönetimi Taahhütlerimiz	44
Su Ayak İzimiz	45
Atık Yönetimimiz	46
İş Sağlığı ve Güvenliği	47
İş Sağlığı ve Güvenliği Taahhütlerimiz	47



### SOSYAL SÜRDÜRÜLEBİLİRLİK - 49

Yetenek Yönetimi	51
İnsan Kaynakları'na Yaklaşımımız	54
İnsan Kaynakları Taahhütlerimiz	55
Toplumsal Katkıları	56
Yetenek Kazanımı	58
Toplumsal Cinsiyet Eşitliği ve Çalışan Kadınların Desteklenmesi	58
Toplumsal Cinsiyet Eşitliği ve Çalışan Kadınların Desteklenmesi	59
Müşteri Memnuniyeti	60
Müşteri Memnuniyeti Taahhütlerimiz	61
Kurumsal Üyeliklerimiz	62
Etkinlik Sponsorluklarımız	62
Kültürel Etkinlikler	63
Performans Göstergeleri	64
GRI İçerik İndeksi	65
İletişim	67



## Rapor Hakkında

EMSA Elektromotor Alternatör Sanayi ve Ticaret A.Ş. olarak ilk **Sürdürülebilirlik Raporumuzu** sizlerle paylaşmanın heyecanını ve gururunu yaşıyoruz. Bu rapor, yalnızca bir bilgilendirme metni değil; aynı zamanda **“Enerjimizle Sürdürülebilir Bir Gelecek”** vizyonumuzu somutlaştıran kapsamlı bir yol haritasıdır. Attığımız her adım, değerlerimize ve geleceğe olan bağlılığımızın güçlü bir yansımasıdır.

Sürdürülebilirlik, bizim için ekonomik başarıyı aşan bir sorumluluk anlayışını ifade eder. Bu bilinçle; çevresel, sosyal ve yönetsimsel etkilerimizi bütüncül bir bakış açısıyla değerlendirerek kapsamlı bir sürdürülebilirlik stratejisi oluşturduk. Amacımız yalnızca bugünün ihtiyaçlarını karşılamak değil, gelecek nesiller için de kalıcı değer yaratmaktır. Bu raporda, stratejimizin temel yapı taşlarını, belirlediğimiz hedefleri ve bu hedeflere ulaşmak adına hayata geçirdiğimiz uygulamaları şeffaf bir şekilde paylaşıyoruz.

Raporumuzda yer alan veriler, **1 Ocak 2024 - 31 Aralık 2024** tarihleri arasındaki faaliyetlerimizi kapsamaktadır. Hazırlık sürecinde **GRI Standartları** ve **Birleşmiş Milletler Sürdürülebilir Kalkınma Amaçları** ile uyum gözetilmiştir. Ayrıca, **Sürdürülebilirlik İlkeleri Uyum Çerçevesi** temel alınarak, sürdürülebilirlik yaklaşımımız ve performansımız tüm paydaşlarımızla açık ve anlaşılır biçimde paylaşılmıştır.

Bu ilk rapor, sürdürülebilirlik yolculuğumuzun başlangıç noktasıdır. Önümüzdeki dönemde de aynı kararlılıkla ilerlemeye; siz değerli paydaşlarımızın katkı ve desteğiyle daha güçlü, daha yaşanabilir bir geleceği birlikte inşa etmeye devam edeceğiz. Bu kapsamda, Sürdürülebilirlik Raporumuzu her yıl periyodik olarak yayınlayacağız. Yolculuğumuz boyunca yanımızda olmanız, en büyük motivasyon kaynağımızdır.

EMSA Sürdürülebilirlik Birimi



## Rapor Kapsamı

EMSA Jeneratör Grubu'nun bir parçası olan **EMSA Elektromotor Alternatör Sanayi ve Ticaret A.Ş.** olarak, ilk **Sürdürülebilirlik Raporumuzu** sizlerle paylaşmaktan gurur duyuyoruz. Bu rapor, **1 Ocak 2024 – 31 Aralık 2024** tarihleri arasındaki faaliyet dönemimizi kapsamakta olup, çevresel, sosyal ve yönetim (ÇSY) alanlarındaki performansımızı, hayata geçirdiğimiz projeleri ve gelecek hedeflerimizi detaylı bir şekilde ortaya koymaktadır.

Bu kapsamda, rapor yalnızca **EMSA Elektromotor Alternatör Sanayi ve Ticaret A.Ş.**'nin faaliyetlerini içermektedir; **EMSA Enerji, NOVAFORM** ve **MEGA Enerji** gibi EMSA Grup bünyesindeki diğer şirketlerin verileri bu rapora dahil edilmemiştir. Ancak söz konusu grup şirketlerinin sürdürülebilirlik alanındaki iyi uygulamalarına, ilgili bölümlerde referanslar ve örnekler aracılığıyla yer verilmiştir. Raporumuzun, bundan sonraki yıllarda da **düzenli olarak yıllık bazda yayımlanması** planlanmaktadır.

Hazırladığımız bu raporun tüm paydaşlarımız tarafından kolayca erişilebilir olması bizim için büyük önem taşımaktadır. Rapora [www.emsa.gen.tr](http://www.emsa.gen.tr) adresinden ulaşabilirsiniz.

Sürdürülebilirlik yolculuğumuzda paydaşlarımızın görüş ve önerileri bizim için son derece kıymetlidir. Bu doğrultuda, raporla ilgili geri bildirimlerinizi [surdurulebilirlik@emsa.gen.tr](mailto:surdurulebilirlik@emsa.gen.tr) adresine e-posta yoluyla iletmenizi memnuniyetle bekleriz.



Sorumlu  
Adımlar  
Atıyoruz!

## Kıymetli Paydaşlarımız,

Enerji üretiminin her alanında güçlü bir çözüm ortağı olma vizyonuyla yola çıkan EMSA Jeneratör olarak, sadece bugün değil, geleceği de düşünerek hareket etmeyi ilke edindik. Bugün geldiğimiz noktada, sürdürülebilirliği iş modelimizin merkezine alarak, çevresel, sosyal ve yönetim alanlarında kalıcı etki yaratmayı hedefliyoruz. “Jeneratör Konusunda Küresel Marka” olma yolculuğumuzu sürdürürken, tüm faaliyetlerimizde kaynak verimliliğini artıran, karbon ayak izimizi azaltan ve toplumsal katkı sağlayan projelere öncelik veriyoruz.

Eskişehir Organize Sanayi Bölgesi’ndeki üretim tesisimizde çevre dostu teknolojiler kullanarak, enerjiyi sadece üretmekle kalmıyor, bu süreci aynı zamanda daha temiz, verimli ve sorumlu bir şekilde yönetiyoruz. Sürdürülebilirlik yaklaşımımızın temelinde insan yer alıyor. “Kurumsal ve Küresel Dönüşüm İçin Bireysel Gelişim ve Mutlu Çalışanlar” mottomuz doğrultusunda, çalışanlarımızın gelişimini ve refahını destekleyen bir çalışma kültürü oluşturduk. Bu anlayışla, güçlü bir ekip ruhu ve yüksek bağlılıkla faaliyet gösteriyor, birlikte büyüyoruz.

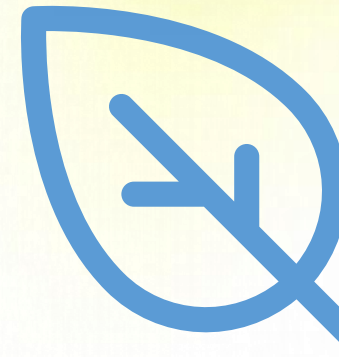
Uluslararası pazarda 110’dan fazla ülkede, 100.000’den fazla jeneratörümüz aktif olarak çalışıyor. İhracat odaklı büyümemiz, sadece ekonomik başarı değil; aynı zamanda küresel sorumluluğumuzun bir göstergesidir. 2024 yılında **"Türkiye'nin En Büyük 1000 İhracatçısı"** listesinde yer almamız, bu çabalarımızın bir yansımasıdır. Bu raporda sizlerle, sürdürülebilirlik alanında attığımız somut adımları, hedeflerimizi ve gelecek vizyonumuzu paylaşmaktan memnuniyet duyuyorum. Önümüzdeki dönemde de ekonomik, çevresel ve sosyal etkilerimizi daha da pozitif yönde artırmak için kararlılıkla çalışmaya devam edeceğiz.

Güçlü bir gelecek için enerji üretmeye, dünyayı birlikte dönüştürmeye devam edeceğiz. Saygılarımla.

**Rasim YILDIZ**  
EMSA Elektromotor Alternatör Sanayi ve Ticaret A.Ş.  
Yönetim Kurulu Başkanı



“Kurumsal ve Küresel Dönüşüm için Bireysel Gelişim ve Mutlu Çalışanlar”



“

Yönetim Kurulu Başkanı'nın  
Mesajı

”



Rasim YILDIZ  
Yönetim Kurulu Başkanı



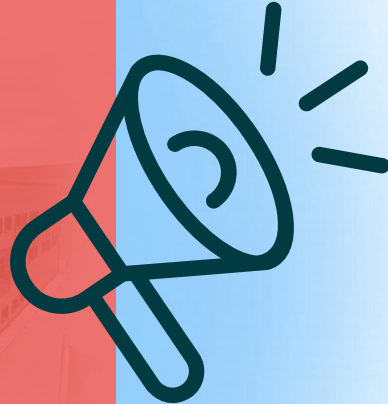
“

## Genel Müdür'ün Mesajı

”



**Sinan Gökhan GÜNER**  
Genel Müdür



## Değerli Paydaşlarımız,

EMSA Jeneratör olarak, enerji üretiminde sadece yüksek kaliteli çözümler sunmakla kalmayıp, aynı zamanda daha yaşanabilir bir dünya için sorumluluk üstlenmeye devam ediyoruz. Genel Müdür olarak, sürdürülebilirliği tüm süreçlerimize entegre ettiğimiz bir dönüşümün içinde yer almaktan büyük bir gurur duyuyorum.

Operasyonel mükemmeliyet, çevresel duyarlılık ve toplumsal etkiyi dengeleyen bir sürdürülebilirlik anlayışıyla hareket ediyoruz. Üretim faaliyetlerimizi Eskişehir Organize Sanayi Bölgesi'nde yer alan modern tesisimizde, enerji verimliliği yüksek, çevreye duyarlı teknolojilerle sürdürüyoruz. PLC kontrollü SCADA sistemleriyle donatılmış test altyapımız sayesinde, üretimimizin her aşamasını dijital olarak izliyor ve yüksek kalite standartlarında sürdürülebilir ürünler geliştiriyoruz.

Ar-Ge yatırımlarımızı, hem ürünlerimizin enerji verimliliğini artıracak şekilde hem de döngüsel ekonomiyi destekleyecek biçimde yönlendiriyoruz. Bu sayede yalnızca bugünün değil, geleceğin enerji ihtiyaçlarına da çözüm sunan bir yapı oluşturduk.

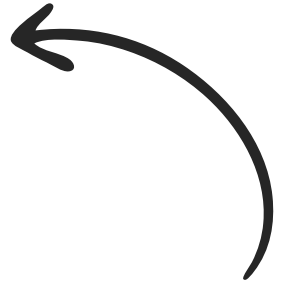
“Kurumsal ve Küresel Dönüşüm İçin Bireysel Gelişim ve Mutlu Çalışanlar” mottomuzla, çalışanlarımızın yetkinliklerini geliştirmeye, iş sağlığı ve güvenliğini en üst düzeyde tutmaya ve kurumsal bağlılığı artırmaya yönelik projeleri önceliklendiriyoruz. Çünkü biliyoruz ki sürdürülebilirlik, ancak çalışanlarımızla birlikte yükselttiğimiz bir kültür haline geldiğinde kalıcı olabilir.

2024 yılında ihracatımızın toplam satışlarımız içindeki payı %75'e ulaşırken, ürünlerimizi 110'dan fazla ülkeye ulaştırmanın haklı gururunu yaşıyoruz. Sürdürülebilir büyüme hedefimizi, uluslararası pazarlarda rekabet gücümüzü artırarak destekliyoruz.

Bu sürdürülebilirlik raporu, attığımız adımların şeffaf bir yansımasıdır. Önümüzdeki dönemde daha fazla yenilik, daha fazla sorumluluk ve daha fazla etki yaratmak için kararlılıkla çalışacağız.

EMSA Jeneratör olarak, birlikte büyümek, birlikte başarmak ve birlikte daha yaşanabilir bir gelecek inşa etmek için var gücümüzle çalışmaya devam edeceğiz. Saygılarımla.

**Sinan Gökhan GÜNER**  
Genel Müdür





**KURUMSAL YÖNETİŞİM**

## EMSA JENERATÖR HAKKINDA



Temelleri 1977 yılında **EAS Elektro Motor** adıyla atılan EMSA Jeneratör, 1982 yılında ilk jeneratörünü üretmiştir. 1995 yılında İstanbul'daki yerleşkesinden gerçekleştirdiği ilk ihracat ile küresel pazara adım atmış ve uluslararası büyüme sürecini başlatmıştır. 2015 yılında Eskişehir'de inşa edilen modern üretim tesisinin ardından, 2024 yılı itibarıyla devreye alınan yeni tesis ile üretim kapasitesini iki katına çıkarmıştır. Bu yatırımlar, EMSA'nın hem Türkiye'de hem de dünya genelinde kesintisiz enerji çözümleri sunma konusundaki güçlü konumunu daha da sağlamlaştırmıştır. Şirketin genel merkezi **İstanbul Sancaktepe**'de yer almakta, üretim faaliyetleri ise **Eskişehir Organize Sanayi Bölgesi**'nde sürdürülmektedir. EMSA Elektromotor Alternatör Sanayi ve Ticaret A.Ş. ile birlikte, grup şirketlerinden **Novaform Makine Sanayi ve Ticaret A.Ş.** de Eskişehir'de faaliyet göstermektedir.

## Kurumsal Kültür

EMSA Jeneratör'ün kurumsal kültürünün temelinde, benimsediği değerler ile çalışma ve yönetim ilkeleri yer almaktadır. "Önce İnsan" anlayışıyla hareket eden şirketimiz, yaşamın her alanında kaliteyi beraberinde getirecek ilke ve değerleri benimsemiştir.

Bu ilkelere bağlılıkla şekillenen EMSA Jeneratör'ün vizyonu; küresel bir şirket olarak, tüm insanların enerji ihtiyaçlarına teknolojik çözümler sunmak üzerine kuruludur.

## ODAK NOKTAMIZ: ENERJİMİZLE SÜRDÜRÜLEBİLİR BİR GELECEK

Enerjimizle, sürdürülebilir bir geleceğe güç katıyoruz.

EMSA Jeneratör olarak, 45 yılı aşkın deneyimimizle Türkiye ekonomisinin yapı taşlarından biri olmaya devam ediyoruz. Güvenilir enerji çözümleri sunma misyonumuz doğrultusunda yarattığımız marka değeri ve istihdam, ülkemize önemli bir katma değer sağlamaktadır.

Sürdürülebilirlik ilkelerini iş yapış biçimimizin merkezine yerleştiriyor; çevresel, sosyal ve ekonomik sorumluluklarımızın bilinciyle hareket ediyoruz. Bu anlayışla, gelecek nesillere yaşanabilir bir dünya bırakma hedefiyle sürdürülebilirlik yolculuğumuzun ilk adımını, "**Enerjimizle Sürdürülebilir Bir Gelecek**" diyerek atıyoruz.

## Üretim ve Teknoloji

### Merkez ve Üretim Tesisleri

- ✓ Şirketin genel merkezi İstanbul Sancaktepe’de, üretim tesisleri ise Eskişehir Organize Sanayi Bölgesi’ndedir.

### Standartlara Uyum

- ✓ Tüm üretim süreçleri, TSE ve ISO standartlarının yanı sıra çevre ve iş sağlığı kanunlarına ve prensiplerine uygun olarak yürütülmektedir.

### Teknolojik Altyapı

- ✓ Teknolojik altyapımızı sürekli geliştirerek Ar-Ge çalışmalarımıza büyük yatırımlar yapıyoruz.
- ✓ Bu sayede yalnızca mevcut talepleri karşılamakla kalmıyor, aynı zamanda geleceğin enerji ihtiyaçlarına yönelik yenilikçi çözümler de üretiyoruz. Ürün kalitesini ve zamanında teslimatı en üst seviyede tutmak için büyük bir titizlikle çalışıyoruz.

### Üretim Altyapısı

- ✓ Eskişehir fabrikamızda bulunan PLC kontrollü otomatik SCADA üniteleri sayesinde jeneratörlerimizi el değmeden, tamamen otomatik bir şekilde test edebiliyoruz.
- ✓ Bu üniteler, Türkiye’nin en gelişmiş test sistemleri arasında yer almakta olup, 3.200 kW kapasiteli jeneratör test bankalarında aynı anda yedi jeneratörün test edilmesine olanak tanımaktadır.



## İhracat Başarısı ve Sürdürülebilirlik

### İhracatta Lider

Bugün dünya genelinde 110 ülkede, 100.000’den fazla EMSA jeneratörü enerji üretmeye devam etmektedir. Satışlarımızın %75’ini ihracat oluşturmaktadır ve 110 ülkede ürün gamımızı sürekli genişleterek faaliyetlerimizi sürdürmekteyiz.

Emsa Jeneratör, Türkiye’nin en büyük jeneratör üreticilerinden biri olarak sektördeki lider konumunu korumaktadır.

### Çevresel Odak

Tüm faaliyetlerimizde çevresel etkimizi, karbon ve su ayak izimizi en aza indirmeye odaklanıyoruz; kaynaklarımızı en verimli şekilde kullanmak amacıyla sürekli yatırımlar gerçekleştiriyoruz.

Ortak araştırma, geliştirme ve mühendislik çalışmalarımız sayesinde firmamız, kendi uzmanlık alanında sektörün önde gelen kuruluşları arasında yer almaktadır.

### Başarılarımız

EMSA Elektromotor Alternatör Sanayi ve Ticaret A.Ş., 2024 yılında ‘Türkiye’nin En Büyük 1000 İhracatçısı’ listesinde 786. sırada yer almıştır.



## Vizyonumuz

*“Yenilenebilir ve sürdürülebilir enerji konusunda küresel marka ve şirket olmak” vizyonumuzun temelini; enerji konusunda çevreye duyarlı ürün ve hizmet üretmek, çalışanların bilgi ve becerilerini artırmak, müşteri memnuniyetini yüksek standartlara çıkararak marka değerini geliştirmek ve küresel şirket olmak oluşturmaktadır.*



## Misyonumuz

*“Jeneratör konusunda küresel marka olmak” misyonumuzun temelini; jeneratör konusunda müşteri sektör ve segmentlerinin istediği uygunlukta ürün ve hizmet vermek, müşteri beklentilerine ve sorunlarına çözüm üretmek, kalite kültürünü yaygınlaştırmak, kurumun devamlılığını ve sürdürülebilirliğini sağlamak, jeneratör konusunda lider kuruluş olmak, uluslararası piyasalarda markamızın etkinliğini artırmak oluşturmaktadır.*



## Çalışma ve Yönetişim İlkelerimiz

 Sorumlu davranır geleceği ve beklentileri yönetiriz

 Adaetliyiz

 Şeffafız

 İşimize saygılı ve hep vericiyiz

 Bilimsel tabanda yönetişerek, ortak akılla risklerimizi yönetiriz

 Gelecekte bakar, stratejik düşünürüz



## Değerlerimiz

 Gelişmek, Değişmek, Dönüşmek

 Uzlaşmak, Paylaşmak

 Anlam ve Değer Katmak

 Mutlu Etmek, Mutlu Olmak

## Kurumsal Amaçlarımız

EMSA Jeneratör olarak benimsediğimiz kurumsal başarı döngüsü, insan kaynağından küresel vizyona uzanan sürdürülebilir bir gelişim modeline dayanmaktadır.

İlk adım, **kendini sürekli geliştiren ve mutlu çalışanlara sahip olmak** ilkesidir. Kurum kültürümüzün temelinde yer alan bu yaklaşım, çalışanların gelişimini ve memnuniyetini öncelikle kurum içi bağlılığı güçlendirir.

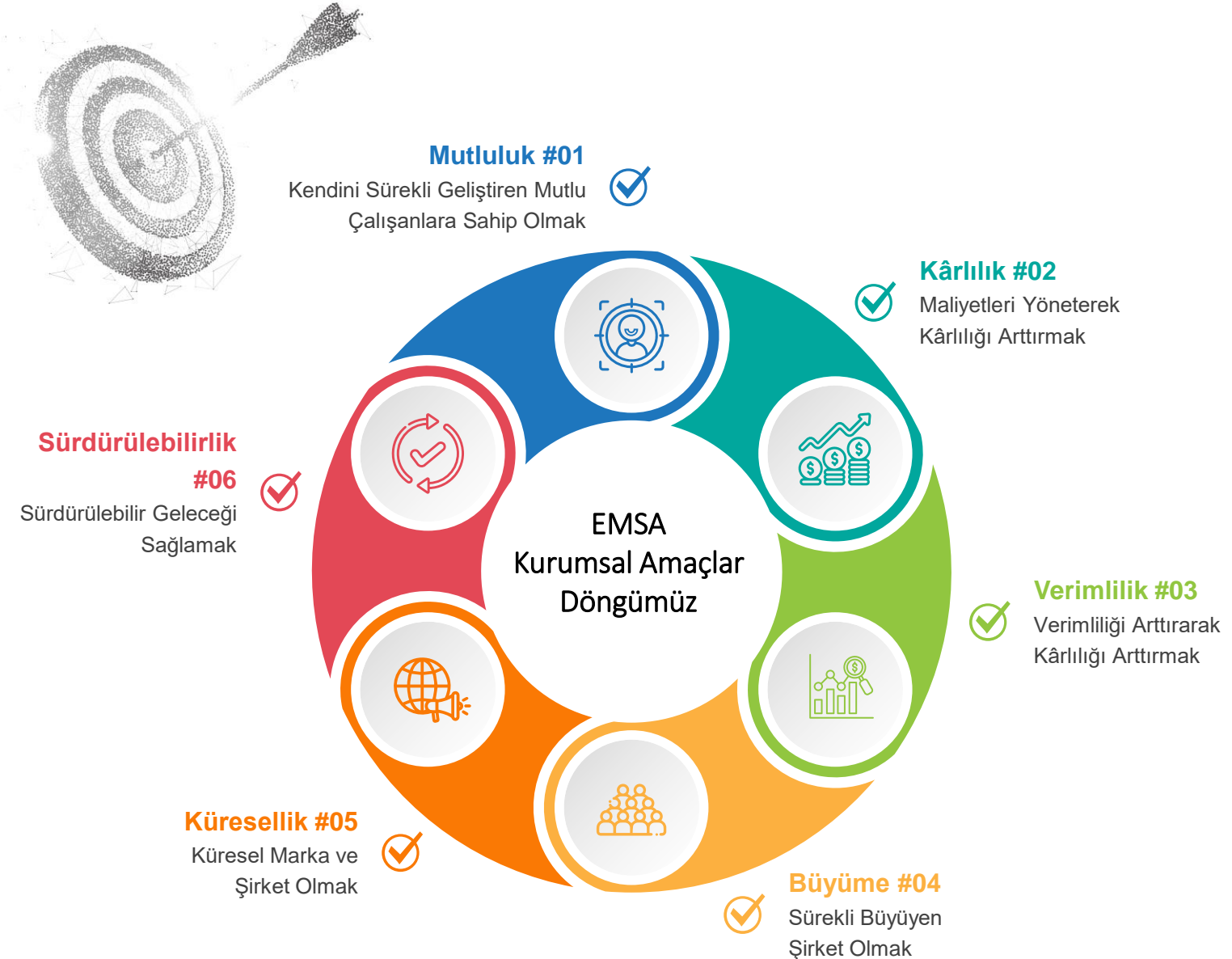
Bu güçlü insan kaynağıyla, ikinci aşamada **maliyetleri etkin şekilde yöneterek kârlılığı artırmak** hedeflenir. Verimli kaynak kullanımı ve stratejik planlama ile sürdürülebilir bir finansal yapı oluşturulur.

Sonrasında, **verimliliği artırarak kârlılığı daha da ileri taşımak** amacıyla dijitalleşme, süreç iyileştirme ve kalite odaklı üretim anlayışı devreye girer.

Bu adımlar sayesinde **sürekli büyüyen bir şirket olmak** mümkün hale gelir. Büyüme, sadece hacimsel değil, aynı zamanda değer ve etki açısından da sürdürülebilir şekilde gerçekleşir.

Takip eden aşamada, **küresel bir marka ve şirket olma** vizyonuyla uluslararası pazarlarda rekabet gücü artırılır, marka değeri yükseltilir. Son adımda ise, tüm bu sürecin sonucunda **sürdürülebilir bir gelecek sağlamak** temel amaç haline gelir. Ekonomik, çevresel ve sosyal açıdan dengeli büyüme, geleceğe güçlü bir miras bırakmanın anahtarı olur.

Bu döngü, yeniden **insan kaynağına yatırım yaparak** başlar ve şirketimizi sürekli yenilenen bir başarı rotasında ilerletir.



## Yönetim Kurulu ve Üst Yönetim



**Rasim YILDIZ**  
Yönetim Kurulu Başkanı



**Sinan Gökhan GÜNER**  
Genel Müdür



**Erhan YILDIZ**  
Yönetim Kurulu Üyesi



**Erkan YILDIZ**  
Yönetim Kurulu Üyesi



**Cansu YILDIZ GÜNER**  
Yönetim Kurulu Üyesi



Stratejik Yön Belirlemek



Kurumsal Yönetim İlkelerini Uygulamak



Sürdürülebilirlik ve ESG Stratejilerini Yönlendirmek



Finansal Performansı Denetlemek



Yönetim ve Organizasyon Yapısını Denetlemek



Paydaşlarla Güven İlişkisi Kurmak



Risk Yönetimini Belirlemek



Performans Takibi ve Değerlendirme Yapmak



Yatırım ve İnovasyon Kararlarını Desteklemek



Yasal Uyum ve Etik İlkeleri Gözetmek

## Yönetim Kurulu'nun İç Yönergemizdeki Vazgeçilemez ve Devredilemez Görevleri

1

Grubun ve şirketin üst düzey yönetimi ve bunlarla ilgili talimatın verilmesi ve Yönetim Organizasyon yapısının belirlenmesi,

2

Grubun ve şirketin muhasebe, finans denetimi ve finansal planlama düzenin kurulması,

3

Yönetimle görevli kişilerin, kurumsal disipline uygun hareket edip etmediklerinin üst gözetimi,

4

Grup Şirketlerinde Müdür ve üstü kişilerin atamalarının azillerinin yapılması,

5

Borca batıklık durumunun varlığında mahkemeye bildirimde bulunulması,

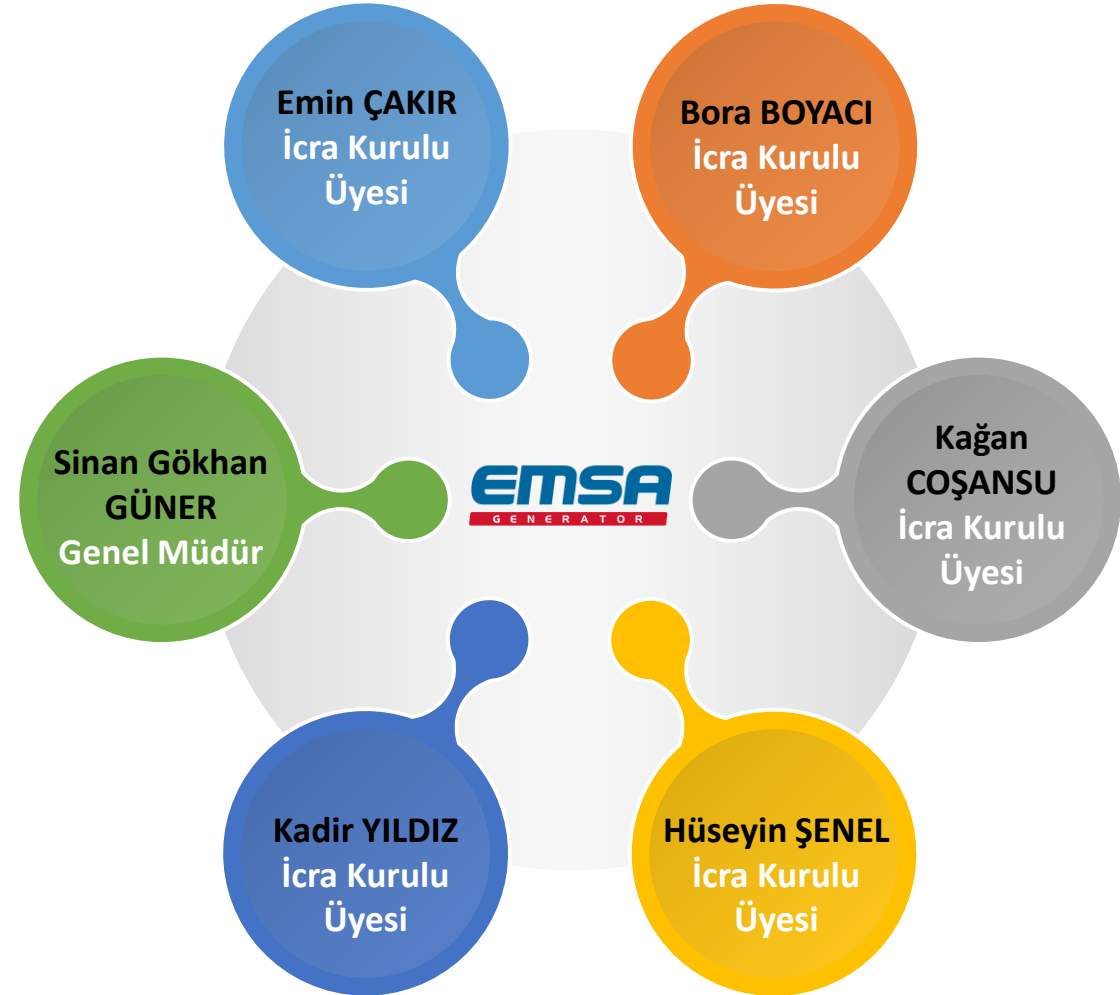
6

Yıllık, dönemsel veya ek işletme bütçelerini değerlendirmek, CEO'nun aylık toplantıda grup şirketleri süreç ve sonuç özet sunumunu değerlendirmek,



## İcra Kurulumuz ve Temel Görevleri


- 1 Stratejilerin ve Operasyonel Yönetimini Üstlenmek
- 2 Performans Yönetimi ve Finansal Sürdürülebilirliği Güvence Altına Almak ve Raporlamak
- 3 İnsan Kaynakları ve Kurum Kültürünün Geliştirilmesi
- 4 Ar-Ge ve İnovasyonu Teşvik Etmek ve Sürdürülebilirlik Hedeflerine Katkı Sağlamak
- 5 Müşteri Memnuniyeti ve Pazar Payını Artırmak
- 6 Risk Yönetimi ve Krizlere Hazırlık
- 7 Yönetişim ve Etik İlkeler Doğrultusunda Hareket Etmek





## EMSA GRUP


EMSA Grup, enerji sektöründe yüksek katma değerli çözümler sunan, birbirini tamamlayan şirket yapısıyla faaliyetlerini güçlü bir şekilde sürdürmektedir.

Grubun merkezinde yer alan **EMSA Grup Destek**, tüm iştiraklerin kurumsal ihtiyaçlarını karşılayan, finans, insan kaynakları, dijital dönüşüm, kalite ve sürdürülebilirlik alanlarında merkezi yönetim hizmeti sunan bir yapıdadır. Bu yapı, grup genelinde verimliliği artırmakta ve stratejik uyumu güçlendirmektedir.

 **EMSA Elektromotor Alternatör Sanayi ve Ticaret A.Ş. (Eskişehir Fabrika)**, üretim gücü ve ileri teknolojiye dayalı altyapısıyla, yerli üretimi destekleyen ve Türkiye'nin sanayi kapasitesine katkı sağlayan bir ana üretim merkezidir. SCADA destekli test sistemleriyle enerji çözümlerinde kaliteyi ve güvenilirliği ön plana çıkarmaktadır.

 **EMSA Enerji Pazarlama ve Dış Ticaret A.Ş.**, yenilenebilir enerji çözümleri, proje geliştirme ve enerji yönetimi alanlarında faaliyet göstererek, grubun çevresel sürdürülebilirliğe katkısını artırmaktadır.

 **Mega Enerji Güç Sistemleri Jeneratör Pazarlama Sanayi ve Ticaret A.Ş.**, enerji sektörüne yönelik altyapı çözümleri ve uygulama projeleriyle hem kamu hem özel sektör yatırımlarında etkin rol üstlenmekte olup, bakım onarım hizmeti veren servis şirkettir. Müşteri memnuniyetine yönelik çalışmalar yapmaktadır.

 **Novaform Makine Sanayi ve Ticaret A.Ş.** ise mühendislik ve sistem geliştirme kabiliyetiyle inovasyon ve teknoloji odaklı projelerin itici gücünü oluşturmakta olup, sac işleme merkezidir. Jeneratör bileşenleri üretmektedir.

EMSA Grup şirketleri, ortak değerler etrafında birleşerek; sürdürülebilir kalkınmaya katkı sunmak, çevresel etkileri azaltmak, ekonomik büyümeyi desteklemek ve toplumsal faydayı artırmak için birlikte çalışmaktadır. Bu yapı, sadece bugünün değil, geleceğin enerji çözümlerini de güvenle şekillendirmektedir.

## GRUP FİRMALAR



### Emsa Elektromotor – İstanbul/Eskişehir

Emsa Elektromotor, Eskişehir merkezli üretici firmamızdır. Tüm jeneratör setleri EMSA Elektromotor A.Ş. tarafından üretilmektedir ve 170 çalışanı bulunmaktadır.



### Emsa Enerji Pazarlama - İstanbul

Emsa Enerji Pazarlama, İstanbul merkezli pazarlama ve ihracat firmamızdır ve 21 çalışanı bulunmaktadır.



### Mega Enerji - İstanbul

Mega Enerji, satış sonrası servis, bakım ve yedek parça tedarik firmasıdır. İstanbul merkezli ve 27 çalışanı vardır.



### Novaform Makine - Eskişehir

Novaform, Eskişehir merkezli kabin ve şasi üretimi için kurulan firmamızdır. Bünyesinde delme makineleri, abkant presler ve nano teknoloji boyama odaları bulunmaktadır. 83 çalışanı bulunmaktadır.



## KURUMSAL PROFİLİMİZ

- Türkiye'nin öncü ve köklü enerji çözümleri markalarından biridir. Gelişmiş mühendislik yetkinlikleri, geniş ürün gamı ve müşteri odaklı hizmet anlayışıyla EMSA, yerli ve global pazarlarda enerjiye kesintisiz erişim sağlamak için çalışmaktadır.
- Şirketimiz, İstanbul'daki genel merkezi ve Türkiye genelindeki geniş bayi ağıyla hem kamu hem özel sektör projelerinde güvenilir bir çözüm ortağı olarak tercih edilmektedir. 10 kVA'dan 3000 kVA'ya kadar değişen güç aralığındaki jeneratör gruplarıyla, inşaattan sağlığa, sanayiden ulaşıma, savunma sanayiden nükleer enerjiye kadar birçok farklı sektöre hizmet sunmaktayız.
- EMSA Jeneratör olarak sürdürülebilirlik anlayışımız; çevresel sorumluluklarımızı yerine getirirken ekonomik büyümeyi desteklemek ve topluma değer katmak üzerine kuruludur. Bu kapsamda üretim süreçlerimizde çevre dostu teknolojilere yatırım yapıyor, enerji verimliliğini artırmayı ve karbon ayak izimizi azaltmayı hedefliyoruz. Ar-Ge çalışmalarımızla yenilikçi ve çevreci ürünler geliştirerek hem sektörümüze hem de gelecek nesillere katkı sağlıyoruz.
- EMSA, yalnızca enerji sağlayan değil; aynı zamanda çevreye, topluma ve paydaşlarına karşı sorumluluklarını yerine getiren bir markadır. Sürdürülebilirlik yolculuğumuzda şeffaflık, etik değerler ve sürekli iyileştirme ilkeleri doğrultusunda hareket ediyor; güçlü kurumsal yapımızla daha yaşanabilir bir dünya için çalışıyoruz.

## EMSA Grup Politikamız

- İşimizi yürütürken yalnızca müşteriden başlamakla kalmayıp, faaliyetlerimizin her aşamasında çevreye duyarlılığı ve yasalara tam uyumu esas alıyoruz. Aynı zamanda evrensel insani değerler ve inançlara saygı göstermeyi temel bir ilke olarak benimsiyoruz. Çalışanlarımızın sağlığı ve güvenliği, tüm süreçlerimizin merkezinde yer almakta olup, bu alandaki riskleri en aza indirmek için sürekli olarak önleyici ve koruyucu tedbirler almaktayız.
- Kurumsal kültürümüz, sürekli iyileşmeyi esas alan bir anlayışla şekillenmektedir. Bu doğrultuda, iş süreçlerimizi ve hizmet kalitemizi her geçen gün daha ileriye taşımak için yenilikçi çözümler geliştiriyor, inovasyon, değişim ve dönüşüm odaklı bir yaklaşımı benimsiyoruz. Tüm faaliyet alanlarımızda maliyetlerin etkin bir şekilde yönetilmesine, kaynakların verimli kullanılmasına büyük önem veriyoruz.
- Dijitalleşmenin sunduğu fırsatları değerlendirerek, tüm iş birimlerimizde dijital dönüşüm süreçlerini hızlandırıyor, verimliliği artırmayı ve rekabet gücümüzü pekiştirmeyi hedefliyoruz. Aynı zamanda, doğal kaynakların korunması ve gelecek nesillere sürdürülebilir bir dünya bırakma sorumluluğuyla hareket ederek, kaynakların yeniden kullanımına ve sürdürülebilir dönüşümüne yönelik stratejiler geliştiriyoruz.

## Rakamlarla EMSA'ya Bakış

➔4

EMSA Grup  
bünyesinde 4 farklı şirket

Şirket Sayısı

➔+100

Dünya'da 100'den fazla  
ülkeye ihracatİhracat Yapılan  
Ülke Sayısı

➔210

EMSA Grup  
bünyesinde 210 çalışanToplam Çalışan  
Sayısı➔44.370m<sup>2</sup>Eskişehir'de 44.370 m<sup>2</sup>  
yeni fabrika yatırımıYeni Fabrika  
Yatırımı

## EMSA GZFT (SWOT) ANALİZİ



EMSA olarak mevcut durum GZFT analizi ile ilgili olarak belirlenen güçlü yönler, zayıf yönler, fırsatlar ve tehditler aşağıdaki şekilde yer almaktadır:

### Güçlü Yönler

- Güçlü ve nitelikli bayi ağı ve satış noktasına sahip olmak
- Deneyimli, tecrübeli operasyonel ve yönetsel gücümüz
- Dinamik ve hızlı karar alabilme süreçleri
- Güçlü fiziksel ve finansal yapı
- Emsa Akademi

### Zayıf Yönler (Geliştirilebilir Alanlar)

- Sosyal faaliyetler
- Pazarlama prosesi etkinlikleri
- Kurumsal iletişim
- AR-GE ve inovasyon
- Performans sistemi ve kariyer planlama

### Fırsatlar

- Yeni pazarlara açılmak
- Küresel marka olmak
- Lider firma olmak
- Daha büyük ve karlı firma olmak
- Daha mutlu çalışanlar

### Tehditler

- Personel sirkülasyonu
- Verimsizlik
- Rekabette geriye düşme
- Pazar payımızın azalması
- Teslim sürelerindeki aksaklıklar

EMSA Jeneratör olarak, sürdürülebilir büyüme vizyonumuz doğrultusunda güçlü yönlerimizi stratejik avantajlara dönüştürmekte; gelişime açık alanlarımızı ise sistematik iyileştirme çalışmalarıyla desteklemekteyiz.

- Kurumumuzun geniş ve nitelikli bayi ağı, deneyimli insan kaynağı, dinamik karar alma süreçleri, sağlam finansal altyapısı ve EMSA Akademi aracılığıyla sağlanan kurumsal öğrenme imkânları, rekabet gücümüzü artıran temel unsurlar arasında yer almaktadır.
- Sosyal faaliyetlerin sınırlı düzeyde kalması, pazarlama süreçlerinde etkinliğin artırılması gerekliliği, kurumsal iletişim, Ar-Ge ve inovasyon ile performans ve kariyer planlama sistemlerinde geliştirilme ihtiyacı bulunduğu tespit edilmiştir. Bu alanlara yönelik yapılacak stratejik yatırımlar; çalışan memnuniyeti, organizasyonel verimlilik ve kurumsal itibar açısından önemli kazanımlar sağlayacaktır.
- Küresel marka olma hedefiyle paralel olarak, yeni pazarlara açılma, sektörde lider konumda yer alma, daha büyük ve kârlı bir yapıya ulaşma ile çalışan bağlılığını güçlendirme gibi fırsatlar, önümüzdeki dönem stratejik planlamamızda önemli bir rol oynamaktadır.
- Bununla birlikte, personel sirkülasyonu, süreçlerde yaşanan verimsizlikler, artan rekabet baskısı, pazar payı kaybı riski ve teslimat süreçlerinde oluşabilecek aksaklıklar gibi dışsal tehditler dikkatle izlenmekte; bu risk unsurlarına karşı kurumsal dayanıklılığı artırıcı önlemler geliştirilmektedir.
- EMSA Jeneratör olarak güçlü yönlerini koruyarak, zayıf yönlerini stratejik gelişim alanları olarak ele almasının yanı sıra fırsatları değerlendirerek, olası tehditlere karşı etkin bir risk yönetimi anlayışıyla sürdürülebilir raporu içerisinde değerlendirilmiştir.



## ÜRETİM TESİSLERİMİZE GENEL BAKIŞ

- **EMSA Elektromotor Alternatör Sanayi ve Ticaret A.Ş.** olarak üretim lokasyonumuz Eskişehir Organize Sanayi Bölgesi'nde yer almakta olup, Üretim Tesisimiz 44.370 m2 alanda 75.Yıl OSB Mahallesi 21.Cadde No: 19'daki adreste yer almaktadır.
- Yeni tesiste, son teknoloji modern ekipmanlar ve inovatif çözümlerle donatılmış modern üretim hatları bulunmaktadır.
- **Lokasyon Koordinatlarımız:** Enlem: 39.75400637931457, Boylam 30.679457952643702

- **NOVAFORM Makine Sanayi ve Ticaret A.Ş.** olarak üretim lokasyonumuz Eskişehir Organize Sanayi Bölgesi'nde yer almakta olup, 75.Yıl OSB Mahallesi 20.Cadde No: 24'deki adreste yer almaktadır. Tesisimizdeki üretim 23.327 m2'lik bir alanda gerçekleştirilmektedir. Bu yeni tesisimizde son teknoloji makinelerden oluşan metal işleme makine parkurumuz ve boyahanemiz ile yüksek verimlilikle üretim yapmaktayız.
- **Lokasyon Koordinatlarımız:** Enlem: 39.756722835223464, Boylam: 30.680551839151335

1

### EMSA Elektromotor Alternatör Sanayi ve Ticaret A.Ş. (Eskişehir Üretim Tesisi)



2

### NOVAFORM Makine Sanayi ve Ticaret A.Ş. (Eskişehir Üretim Tesisi)



## ÜRÜNLERİMİZ

EMSA'nın hedef müşterileri dizel jeneratörlerin kullanıldığı sektörlerde faaliyet gösteren üretim firmalarını içermektedir. Mevcutta 10 farklı sektördeki müşterilerine hizmet veren EMSA, mevcut iş kollarını geliştirip, yeni sektörlerle hizmet vermeyi, mevcut portföyde düşük ciroya sahip veri merkezleri sektöründe etkin bir oyuncu olmayı hedeflemektedir.

**Kalite ve Uyumluluk:** Üretim süreçlerimiz TSE, ISO 9001, 10002, 45001, 27001, 27701 kalite standartları, çevre ve iş sağlığı mevzuatlarına tam uyumlu olarak gerçekleştirilmektedir.

**Otomatik Test Sistemleri:** Eskişehir fabrikamızda bulunan PLC kontrollü otomatik SCADA üniteleri sayesinde jeneratörlerimiz, insan müdahalesi olmadan tamamen otomatik olarak test edilmektedir. 3,200 kW kapasiteye sahip test bankoları Eş zamanlı 7 jeneratör testi yapabilme özelliği Türkiye'nin en gelişmiş test altyapısı

**Stratejik Yönetim ve Planlama:** Hedeflerin belirlenmesi, stratejik ve operasyonel planlama süreçlerinin titizlikle yürütülmesi

**Kaynakların Etkin Kullanımı ve Performans Takibi:** Esnek organizasyon yapısı ile sürekli iyileştirme odaklı yönetim Stratejik hedeflerin günlük iş süreçlerine entegrasyonu

**Maliyet Yönetimi:** Direkt malzeme, işçilik, enerji tüketimi ve atık yönetimi maliyetlerinin detaylı analizi Maliyetlerin etkin kontrolü ile kâr marjının artırılması

**Sürdürülebilirlik ve Çevre Duyarlılığı:** Üretim süreçlerinde çevresel ve sosyal etkilerin dikkate alınarak enerji verimliliği ve atık yönetimi alanlarında sürekli iyileştirme çalışmaları

### Güçlü Rekabet Avantajı:

Yüksek teknoloji, üstün kalite ve sürdürülebilir üretimle sektörde fark yaratma

**Dizel Jeneratörler:** Dizel jeneratörler kimyasal enerjiyi elektrik enerjisine çeviren döner elektrik makineler olup, 10 kVA'dan 3000 kVA'ya kadar çeşitli güçlerde üretilmektedir.



Dizel jeneratörler; sanayi tesisleri, hastaneler ve sağlık kuruluşları, savunma sanayi, veri merkezleri ve bilişim tesisleri, kamu kurumları ve belediyeler, inşaat sektöründe, eğitim kurumlarında, sulama sistemleri ve soğuk hava depolarında, ulaşım ve lojistik alanında yedek enerji gereksinimlerinin karşılanmasında ürünlerimiz kullanılmaktadır.



## ÜRÜNLERİMİZ - 2

**Twin Dizel Jeneratörler:** Twin dizel jeneratör setleri, 2 jeneratörün aynı şasi üzerinde üretilerek tek bir vücut olarak davranmasını sağlayan ve tamamen hazır olarak sahada kullanılan jeneratör setidir. Twin set jeneratörler birbirlerine senkron olarak çalışırlar ve trafo (şebeke) gücüne düz ya da ters senkron olarak direk bağlanırlar. Burada amaç 2 jeneratörün birbirini arıza ve yük olarak yedeklemesidir.



**Mobil Jeneratörler:** Genellikle, elektrik enerjisinin bulunmadığı yerlerde kullanılmaya yönelik olarak üretilen mobil jeneratörler; bir veya iki dingili römork üzerine monte edilmektedir. Römork; karayolları trafik kanununa göre üretilmekte olup, çalışma esnasında tekerleklerin deforme olmaması için dört adet sabitleme krikosuna sahiptir. Kabinli olarak üretilen mobil jeneratörlerde; güç çıkışı için dağıtım kutusu ile 220 ve 380V. AC çıkış prizleri bulunmaktadır.



**Hibrit Jeneratörler:** EMSA "HybridGen" hibrit jeneratörleri 10 kVA'dan 2000 kVA'ya kadar çeşitli güçlerde üretilmektedir. Gündüzleri tamamen sessiz ve sıfır emisyonla çalışabilmektedir. Akıllı inverter sayesinde şebekeden bağımsız ve verimli enerji yönetimi sunmaktadır.

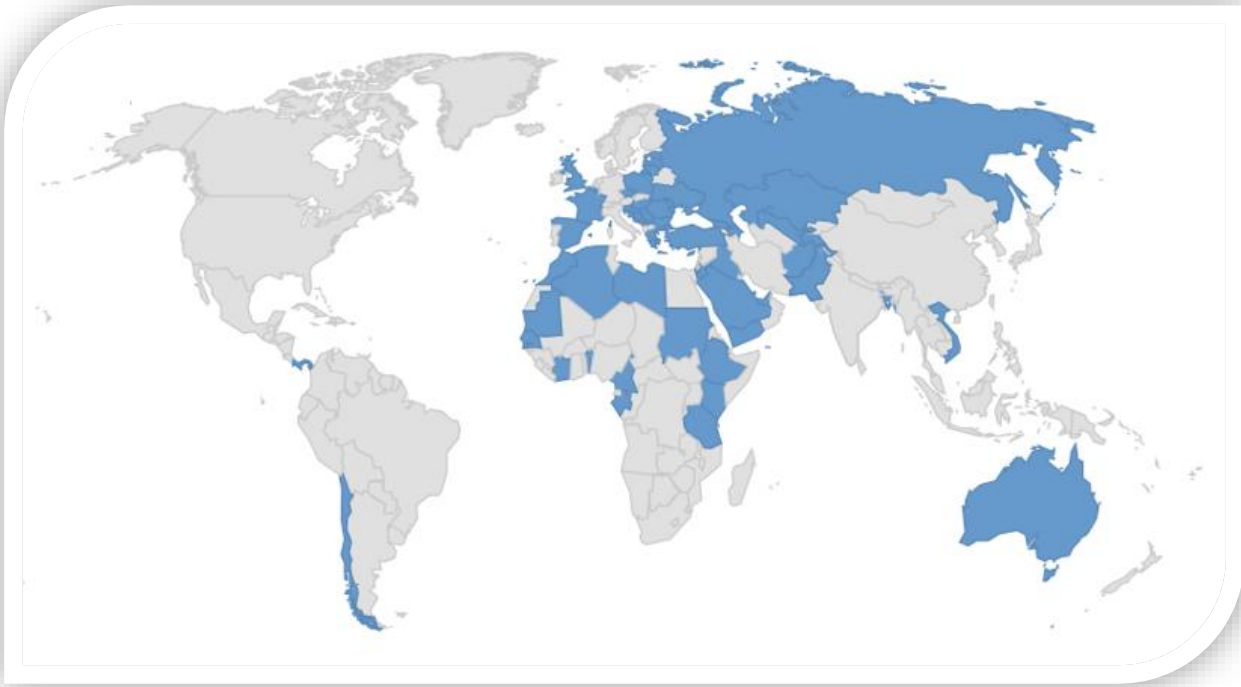


**Işık Kulesi:** Şantiyelerde, özellikle gece çalışmalarında kullanılan ışık kuleleri, geniş çalışma alanlarını aydınlatarak iş güvenliğini ve verimliliği artırır. Genellikle römork üzerine monte edilmiş jeneratörden elektrik enerjisini alan ışık kuleleri, inşaat, yol yapımı ve acil durum müdahalelerinde sıkça tercih edilir. 340° ışık döndürme sistemi, LED lamba, özel renk seçeneği ve 80 km hızındaki rüzgâra dayanıklı olarak çeşitli güçlerde üretilmektedir.



## EMSA YURTİÇİ VE YURTDIŞI PAZARLARI

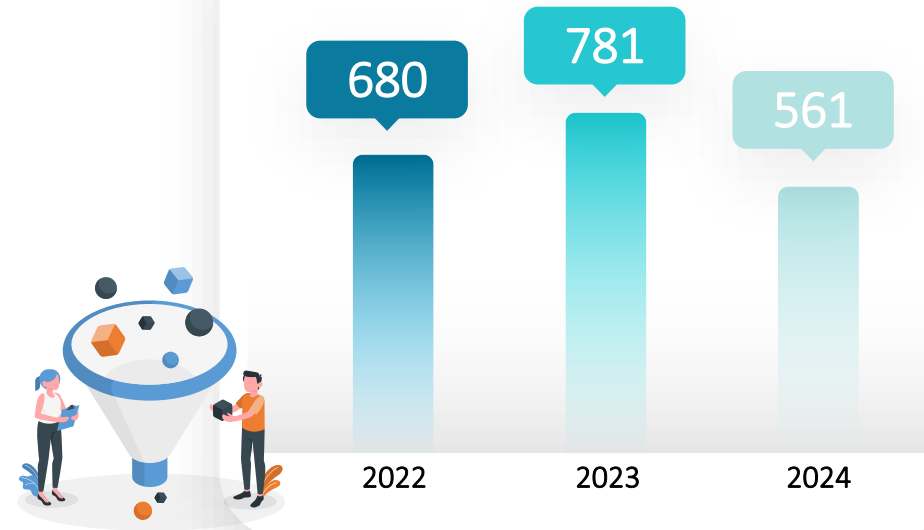
- Her yıl yaklaşık 80'in üstünde ülkeye ihracat yapan EMSA jeneratörleri yaklaşık 110 farklı ülkede başarıyla enerji üretmeye devam etmektedir.
- Satışlarının %75'ini ihracat olarak gerçekleştiren EMSA, Dünya ekonomisinin %96'sına sahip 130 ülkenin tamamında faaliyetlerini ürün gamını artırarak sürdürmektedir.
- 2023 yılı verilerine göre İlk 1000 İhracatçı Listesi'nde 786. sırada yer alırken, 2024 yılında 561. sırada yer almaktadır.



2024 Yılında İhracat Yaptığımız Ülkelerin Dağılımı



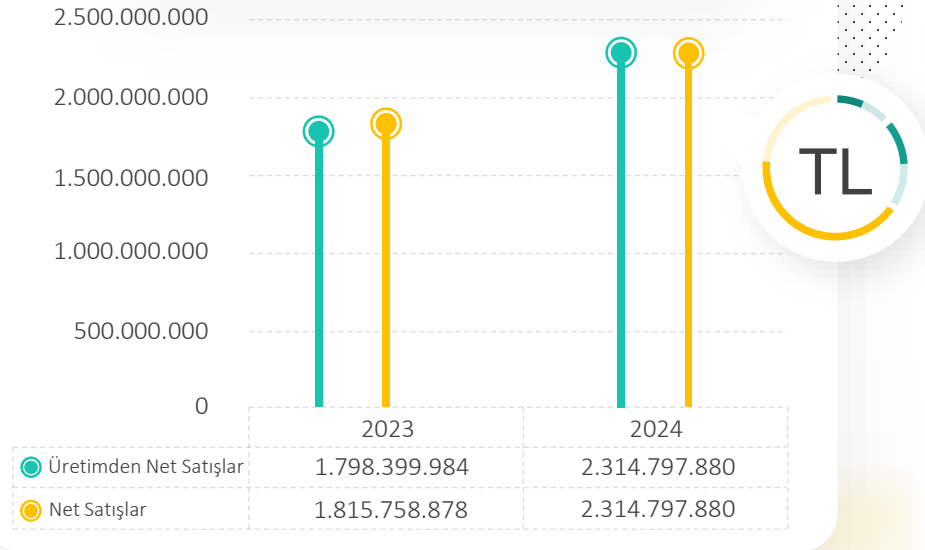
Türkiye İlk 1000 İhracat Sıralamasında Yıllara Göre EMSA



## EKONOMİK SÜRDÜRÜLEBİLİRLİK

EMSA Jeneratör olarak, ekonomik performansımızı yalnızca finansal bilançolarla değil, aynı zamanda operasyonel verimlilik, pazar liderliği ve paydaşlara sağladığımız uzun vadeli ekonomik değerle ölçüyoruz. Politikamız, kârlılığı artırmak ve sermaye verimliliğini maksimize etmek için tüm iş süreçlerimizi finansal disiplinle yönetmeyi amaçlıyoruz.

### Yıllara Göre Satış Performans Göstergelerimiz



EMSA Grup şirketleri olarak Ticaret Bakanlığı İhracat Destekleri kapsamında teşvik başvurularında bulunuyoruz. İhracat Destekleri kapsamında yurtdışı pazar araştırması desteği, belgelendirme desteği, pazara giriş belgesi desteği, yurtdışı marka tescil desteği, yurtdışı ve yurtiçi fuar desteği gibi alanlarda teşvik başvuruları gerçekleştiriyoruz. EMSA olarak Marka ve Turquality Desteği başvurusuna yönelik olarak altyapı çalışmalarımız sürdürülmektedir.

### Politika Konusu



#### Sürdürülebilir Büyüme Stratejisi



#### Finansal Sağlık ve Likidite Yönetimi



#### Maliyet ve Kaynak Verimliliği



#### AR-GE ve İnovasyon



#### Sermaye ve Varlık Yönetimi



#### Şeffaflık ve Kurumsal Yönetim

Politika ve Yaklaşım	Gereke	Uygulama ve Sorumluluk
Küresel pazarlarda penetrasyonumuzu artıracak ve yeni pazarlara girişi hızlandıracaktır.	Sürdürülebilir gelir akışları yaratmak ve pazar payımızı artırarak rekabetçi üstünlük sağlamak	İç ve dış hedef pazar analizleri yapacak ve stratejik iş geliştirme planları oluşturuyoruz.
Etkin bir likidite ve nakit akışı yönetimi uygulanması	Operasyonel risklere karşı finansal dayanıklılığımızı artırmak ve yatırım fırsatlarını proaktif olarak değerlendirilmesi	Finans departmanımız, nakit akışı projeksiyonlarını optimize edecek ve kredi risklerini yöneterek güçlü bir bilanço yapısı sağlamaktadır.
Üretim süreçlerindeki maliyetleri optimize ederek operasyonel giderleri düşüreceğiz.	Birim maliyetleri aşağı çekerek brüt kâr marjımızı yükseltmek ve fiyat rekabetçiliğimizin korunması	Üretim ve Satın Alma birimlerimiz, yeni teknikleri ve stratejik tedarik anlaşmaları doğrultusunda operasyonel verimliliği maksimize edilmektedir.
Ar-Ge yatırımlarımızı, pazarın gelecekteki taleplerine uygun, yüksek marjlı ve yenilikçi ürünlere yönlendireceğiz.	Yüksek katma değerli ürünler sunarak getiri oranımızı (ROI) yükseltmek ve teknolojik liderliğimizin pekiştirilmesi	Ar-Ge ekibimiz, pazar araştırmalarına dayalı olarak yeni ürün geliştirme döngülerinin sağlanması için Finans ve Satın Alma birimlerimiz tarafından proje bütçeleri ve fizibilite çalışmaları gerçekleştirilmektedir.
Şirket varlıklarını etkin bir şekilde kullanarak sermaye getirisini (ROCE) maksimize edeceğiz.	Ortaklarımıza ve paydaşlarımıza en yüksek getiriyi sağlamak ve finansal performansımızın artırılması	Finans departmanı, varlıkların kullanım oranlarını ve amortisman sürelerini sürekli olarak gözden geçirerek atıl varlıkların tespiti ve yeniden yapılandırılması yönetim sorumluluğundadır.
Tüm finansal raporlama ve süreçlerimizde en yüksek şeffaflık ve kurumsal yönetim standartlarını uygulayacağız.	Yatırımcı güvenini pekiştirmek, sermaye piyasalarında itibarımızı artırmak ve yasal uyumluluğu sağlanması	Finans departmanımız, denetim firmaları ve ilgili kamu otoriteleri ile iş birliği içinde olarak, bağımsız iç denetim birimi, süreçlerin doğruluğunu ve şeffaflığını denetlemektedir.

## YÖNETİM SİSTEMLERİMİZ

## Entegre Yönetim Sistemi Politikamız

- Faaliyetlerimizi yasal düzenlemelere ve uluslararası standartlara uygun yürütüyoruz.
- Entegre yönetim sistemlerinin farkındalığını artırıyor, süreç iyileştirmelerine çalışan ve paydaş katılımını sağlıyoruz.
- Müşteri memnuniyetini ön planda tutup, teknolojiyi kullanarak süreçlerimizi sürekli geliştiriyoruz.
- Çalışanlarımızın yenilikçi fikirlerini destekleyerek sürdürülebilir çözümler sunuyoruz.
- Performansımızı güvenilir verilerle izleyip sürekli iyileştiriyoruz.
- Paydaşlarımızla sağlıklı ve sürdürülebilir ilişkiler kuruyoruz.
- Kritik süreçlerde risk yönetimi yaparak olası kesintilere hazırlıklıyız.
- Çalışan sağlığı ve güvenliğini ön planda tutuyor, riskleri en aza indiriyoruz.
- Çevre bilincini artırıyor ve etkilerimizi azaltmaya çalışıyoruz.
- Kalite, çevre ve iş sağlığı güvenliği konularında ortak sorumluluk anlayışını benimsiyoruz.
- Nitelikli personel istihdam edip, eğitimle bağlılık sağlıyoruz.
- Müşteri şikayetlerini kayıt altına alıyor ve şeffaf şekilde yönetiyoruz.

## Entegre Yönetim Sistemi Sertifikalarımız





## ETİK YÖNETİMİMİZ

EMSA olarak, kurumsal sorumluluğumuzu yalnızca üretim ve hizmet kalitesiyle değil, aynı zamanda etik değerlere bağlılıkla da tanımlarız. Etik yönetim, iş yapış biçimimizin temelini oluşturur ve tüm çalışanlarımız ile iş ortaklarımız için yol gösterici bir çerçeve sunar. gelir.

### Etik Yönetim İçin Temel İlkelerimiz

#### 1. Dürüstlük ve Şeffaflık:

Tüm iş süreçlerimizde açık, dürüst ve hesap verebilir davranmayı taahhüt ederiz.

#### 2. Yasalara ve Kurallara Uyum:

Ulusal ve uluslararası düzenlemelere, sektör standartlarına ve şirket içi politika ve prosedürlere eksiksiz uyum sağlarız.

#### 3. Adalet ve Eşitlik:

Tüm çalışanlarımıza ve paydaşlarımıza karşı ayırım gözetmeden adil ve saygılı bir yaklaşım benimseriz.

#### 4. Gizlilik ve Veri Güvenliği:

İş süreçlerinde elde edilen her türlü kişisel ve kurumsal bilgiyi gizlilik ilkesi çerçevesinde koruruz.

#### 5. Sosyal Sorumluluk ve Sürdürülebilirlik:

Topluma, çevreye ve gelecek nesillere karşı sorumluluğumuzun bilinciyle hareket ederiz.

#### 6. Etik Hat ve Bildirim Süreci

EMSA, çalışanların ve paydaşların etik dışı uygulamalara dair bildirimde bulunabilmesi için güvenli ve gizliliği koruyan **Etik Hat** kanalını sunar. Yapılan bildirimler tarafsız şekilde değerlendirilir; bildirimi yapan kişiler hiçbir ayrımcılık veya yaptırımla karşılaşmaz.

#### 7. Sorumluluk ve Gözetim

Etik yönetim, sadece belirli birimlerin değil, tüm EMSA çalışanlarının ortak sorumluluğudur. Üst yönetim, etik kültürün güçlendirilmesi için gerekli kaynakları sağlar ve süreci denetler.

#### 8. Eğitim ve Farkındalık

Tüm çalışanlarımıza yönelik düzenli olarak etik ilkeler, yasal uyum ve sorumlu davranışlar konusunda eğitimler düzenlenir. Bu sayede etik yönetim kültürümüz, tüm organizasyona yayılır ve sürdürülebilir hale gelir.

Grup Yönetim Kurulu Başkanı'na bağlı olarak çalışan Grup Etik ve Adalet Kurulu sorumludur. Etik kurallara tüm EMSA çalışanları uymakla yükümlüdür. Çalışanlar ve tüm ilgili paydaşlar, yöneticileriyle veya proje yönetimleriyle görüşerek gidemeyecekleri kaygılarını Etik Hattı'na, [etik@emsa.gen.tr](mailto:etik@emsa.gen.tr) adresi aracılığıyla bildirebilmektedir.

**İzleme:** Kurum çalışanlarının tümü Etik ve Adalet Kurulu kararlarını sistemde ortak dosyadan takip edebilmektedir.



## Ödüllerimiz ve Başarılarımız



Baudouin  
Yılın En İyi Müşterisi



Yılın Yatırımcısı Ödülü  
Eskişehir 4. Başarı Ödülleri

## RISK YÖNETİMİ VE FIRSATLAR

EMSA Jeneratör operasyonlarının ve sürdürülebilirlik stratejisinin her alanındaki riskleri ve fırsatları yönetmenin kritik önemde olduğunun bilincindedir.



*Bu unsurları proaktif bir şekilde belirlemek, analiz etmek ve yönetmek, paydaşlarımız için dayanıklılık, uyum yeteneği ve uzun vadeli değer yaratımı sağlamaktadır.*

Sürdürülebilirlik, günümüz iş dünyasında çevresel, sosyal ve ekonomik etkilerin bütüncül olarak yönetilmesini gerektiren stratejik bir zorunluluktur. İklim krizi, kaynak kıtlığı, yasal düzenlemeler ve toplumsal beklentiler gibi unsurlar; işletmeler için çeşitli riskleri beraberinde getirmektedir. Bu riskler, uzun vadede iş sürekliliğini ve kurumsal itibarı tehdit edebilir.

Bununla birlikte sürdürülebilirlik; yenilenebilir enerjiye geçiş, kaynak verimliliği, inovasyon ve sosyal etki projeleriyle yeni fırsatlar da sunmaktadır. Doğru stratejilerle bu fırsatları değerlendiren kurumlar, rekabet avantajı elde ederek uzun vadeli değer yaratma potansiyelini artırmaktadır.

EMSA JENERATÖR olarak, sürdürülebilirliği tüm iş süreçlerimize entegre ederek hem riskleri yönetiyor hem de gelecek için fırsatlara yatırım yapıyoruz. Bu rapor, bu yolculuktaki kararlılığımızın ve sorumluluğumuzun bir göstergesidir.

## EMSA'nın Önemlilik Konularına Bağlı Risk ve Fırsatlar Tablosu

ÖNEMLİLİK KONU BAŞLIKLARI	RİSKLER	FIRSATLAR
<b>Ar-Ge ve İnovasyon</b>	<ul style="list-style-type: none"> <li>✓ Yüksek yatırım maliyeti</li> <li>✓ Nitelikli insan kaynağı eksikliği</li> <li>✓ Pazarda hızlı değişim riski</li> </ul>	<ul style="list-style-type: none"> <li>✓ Rekabet avantajı</li> <li>✓ Yeni pazarlara giriş</li> <li>✓ Yüksek katma değerli ürün üretimi</li> </ul>
<b>İklim Değişikliği ile Mücadele</b>	<ul style="list-style-type: none"> <li>✓ Mevzuat uyumsuzluğu riskleri</li> <li>✓ Yüksek karbon emisyonu maliyetleri</li> <li>✓ Tedarik zincirinde çevresel riskler</li> </ul>	<ul style="list-style-type: none"> <li>✓ Düşük karbonlu ürünlerle çevre dostu marka imajı</li> <li>✓ AB Yeşil Mutabakat uyumu</li> <li>✓ Yatırımcı ilgisi</li> </ul>
<b>Çalışan Hakları ve Gelişimi</b>	<ul style="list-style-type: none"> <li>✓ Yetersiz kariyer gelişimi</li> <li>✓ Çalışan bağlılığında düşüş</li> <li>✓ Yasal yaptırımlar</li> </ul>	<ul style="list-style-type: none"> <li>✓ Yetenekli çalışanları çekme ve elde tutma</li> <li>✓ Verimlilik artışı</li> <li>✓ Kurumsal itibar</li> </ul>
<b>İş Sağlığı ve Güvenliği</b>	<ul style="list-style-type: none"> <li>✓ İş kazaları ve üretim kesintisi riski</li> <li>✓ İSG mevzuatına aykırılıklar</li> </ul>	<ul style="list-style-type: none"> <li>✓ Güvenli çalışma ortamı</li> <li>✓ Yasal risklerin azaltılması</li> <li>✓ Çalışan motivasyonu</li> </ul>
<b>Dijital Dönüşüm</b>	<ul style="list-style-type: none"> <li>✓ Teknolojik altyapı eksiklikleri</li> <li>✓ Siber güvenlik tehditleri</li> <li>✓ Çalışan adaptasyon süreci</li> </ul>	<ul style="list-style-type: none"> <li>✓ Üretimde verimlilik</li> <li>✓ Veri ile karar destek sistemleri</li> <li>✓ Müşteri memnuniyetinde artış</li> </ul>
<b>İş Etiği ve Uyum</b>	<ul style="list-style-type: none"> <li>✓ Yolsuzluk, yasal uygunsuzluk riski</li> <li>✓ Güven algısının zedelenmesi</li> </ul>	<ul style="list-style-type: none"> <li>✓ Yatırımcı ve müşteri güveni</li> <li>✓ Regülasyonlara uyum kolaylığı</li> <li>✓ Kurumsal değerlerin güçlenmesi</li> </ul>
<b>Topluma Katkı</b>	<ul style="list-style-type: none"> <li>✓ Sosyal sorumluluk projelerinin yetersizliği durumunda itibar kaybı</li> </ul>	<ul style="list-style-type: none"> <li>✓ Yerel topluma güçlü bağlar</li> <li>✓ Paydaşların şirkete bağlılıkları</li> <li>✓ Marka sadakati</li> </ul>
<b>Döngüsel Ekonomi ve Atık Yönetimi</b>	<ul style="list-style-type: none"> <li>✓ Atık yönetimde mevzuata aykırılıklar</li> <li>✓ Yetersiz altyapı veya eğitim</li> </ul>	<ul style="list-style-type: none"> <li>✓ Maliyet avantajı</li> <li>✓ Sürdürülebilir üretim imajı</li> <li>✓ Yeni ve yeşil iş modelleri</li> </ul>
<b>Çeşitlilik, Eşitlik ve Kapsayıcılık</b>	<ul style="list-style-type: none"> <li>✓ Farklılıkların yeterince temsil edilmediğine dair algılar</li> <li>✓ Kültürel direnç</li> </ul>	<ul style="list-style-type: none"> <li>✓ Yaratıcılık ve yenilik artışı</li> <li>✓ Küresel iş gücüne erişim</li> <li>✓ Kurum kültürünün zenginleşmesi</li> </ul>



# SÜRDÜRÜLEBİLİRLİK YÖNETİŞİMİ

## SÜRDÜRÜLEBİLİRLİK YÖNETİŞİMİ

EMSA Jeneratör olarak, sürdürülebilirlik stratejimizin başarısının, şeffaf ve hesap verebilir bir yönetim yapısıyla mümkün olduğuna inanıyoruz. Bu nedenle, sürdürülebilirlik ilkelerini kurumsal yönetimimizin merkezine yerleştirdik.

### Yönetim Yapısı

- Sürdürülebilirlik yönetimimizin en üstünde, doğrudan Yönetim Kurulu'na bağlı bir Sürdürülebilirlik Koordinatörü bulunur. Bu Koordinatör, sürdürülebilirlik stratejisinin geliştirilmesinden uygulanmasına kadar tüm süreçleri yönetmekle ve Yönetim Kurulu'nu bilgilendirmekle sorumludur.
- Kurumsal sürdürülebilirlik konuları, Yönetim Kurulu toplantılarında gündeme bağlı olarak yer almakta olup sürdürülebilirlik konusu kapsamındaki çalışmalar da görüşülmektedir. Bu yönetim anlayışımızla, sürdürülebilirlik hedeflerinin, şirketimizin ana stratejileriyle uyumlu bir şekilde ilerlemesi ve üst düzeyde sahiplenilmesi sağlanmaktadır.
- Ayrıca Sürdürülebilirlik Koordinatörü ile işbirliği içerisinde çalışmaların gerçekleştirilmesine yönelik farklı departmanlar ve paydaş temsilcilerinden oluşan bir Sürdürülebilirlik Komitesi bulunmaktadır.
- Bu sürecin yönetiminde paydaş katılımı etkili bir sürdürülebilirlik çalışmaları için paydaşlarımızın görüş ve beklentilerini anlamak kritik öneme sahiptir. Bu doğrultuda, düzenli ve şeffaf iletişim kanalları kurarak çeşitli paydaş gruplarımızla sürekli etkileşim halindeyiz.

### İç ve Dış Paydaşlarımız

#### Çalışanlar:

İç iletişim platformları, anketler ve düzenli toplantılar aracılığıyla çalışanlarımızın geri bildirimlerini dinliyor ve sürdürülebilirlik süreçlerine aktif katılımlarını teşvik ediyoruz.

#### Müşteriler:

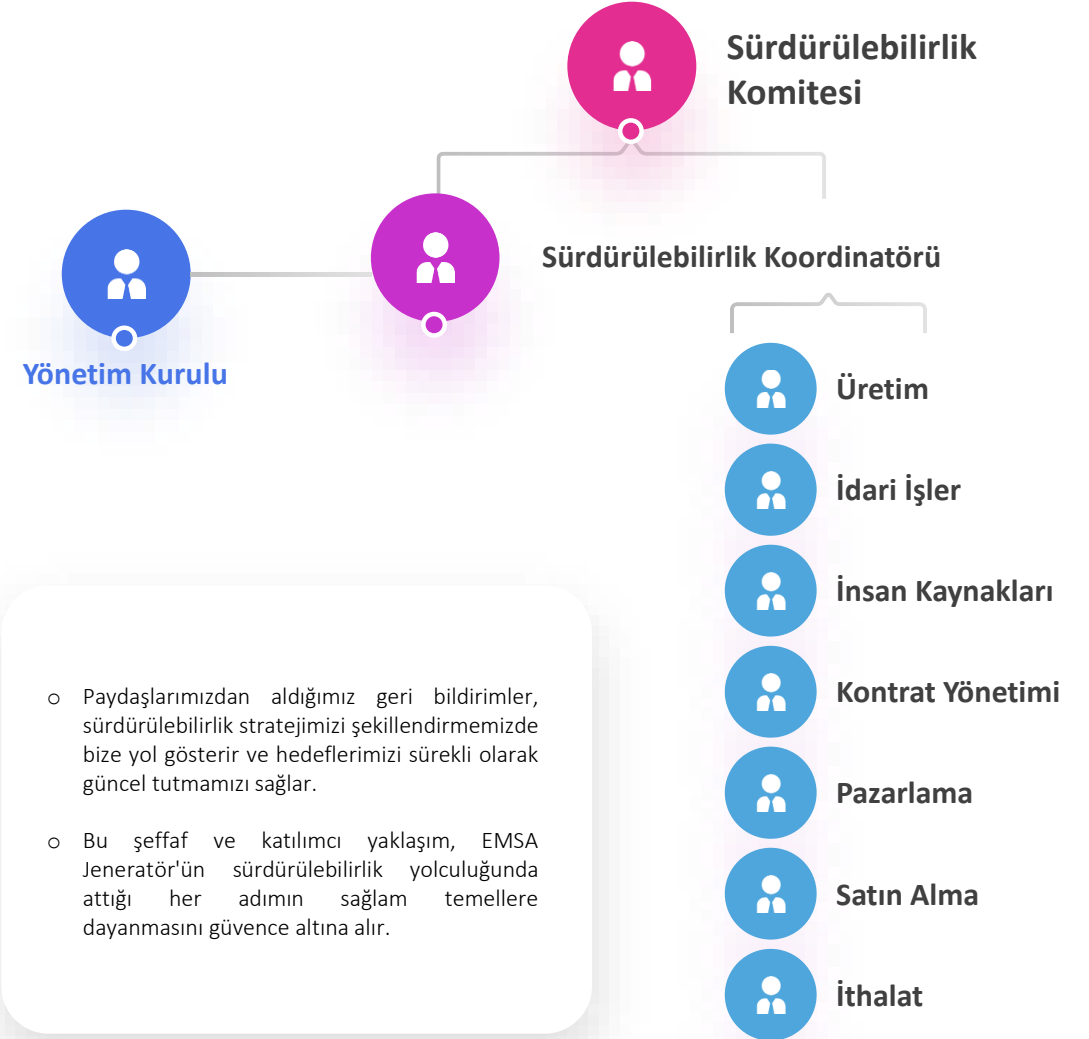
Müşteri memnuniyeti anketleri ve geri bildirim sistemleri üzerinden, onların sürdürülebilirlik beklentilerini anlıyor ve ürün geliştirme süreçlerimize entegre ediyoruz.

#### Tedarikçiler:

Tedarikçi denetimleri ve ortak platformlar aracılığıyla, sürdürülebilirlik standartlarımızı paylaşıyor ve tedarik zincirimizin çevresel ve sosyal sorumluluklarını yerine getirmesini sağlıyoruz.

#### Yerel Topluluklar:

Bölgesel projeler, sponsorluklar ve yerel yönetimlerle iş birliği yaparak, onların ihtiyaçlarına yönelik çözümler üretiyor ve toplumsal kalkınmaya katkıda bulunuyoruz.



## SÜRDÜRÜLEBİLİRLİK EĞİTİMİ

Sürdürülebilirlik faaliyetleri kapsamında 17 Aralık 2024 tarihinde Eskişehir Üretim Tesisimizde gerçekleştirilen eğitim Eskişehir Teknik Üniversitesi'nden ESO Sürdürülebilir Yeşil Sanayi danışmanı Prof. Dr. Cengiz TÜRE tarafından farklı birimlerden çalışanlarımıza yönelik olarak "Sürdürülebilirlik ve Karbon Ayak İzi Eğitimi" verilmiştir.



EMSA Jeneratör Eskişehir Üretim Tesisleri, Sürdürülebilirlik Eğitimi



### Eğitim Ana Başlıkları

- Sürdürülebilirlik Nedir?
- Sürdürülebilirlik Raporlaması İçin Gerekli Faaliyetler
- Küresel Sürdürülebilirlik Hedefleri ve Sürdürülebilirlik Raporlaması Standartları
- Türkiye İklim Değişikliği Kanunu ve Emisyon Ticaret Sistemi
- Karbon Ayak İzi ve Sera Gazı Envanteri
- Kurumsal Karbon Ayak İzi
- Karbon Ayak İzi Veri Toplama
- Tedarik Zinciri ve Karbon Ayak İzi
- Karbon Ayak İzi Hesaplama Standartları
- Ürün Bazlı Karbon Ayak İzi Normalizasyonu
- Ürün Gömülü Karbon Ayak İzi
- Sınırdaki Karbon Düzenlemesi (SKDM) ve Emisyon Ticaret Sistemi
- Kurumsal ve Ürün Bazlı Hesaplamaların Gerekliliği
- Karbon Yönetimi ve İklim Uyum

Sürdürülebilirlik çalışmalarımız kapsamında 24 Aralık 2024 tarihinde Eskişehir Sanayi Odası'ndan Dr. Çağdaş SAZ tarafından "Sürdürülebilirlik için Metrik Temelli Kurum Eğitimi" verilmiştir.



Eğitim Konusu	Katılımcı Sayısı (Kişi)	Eğitim Süresi (Saat)
Sürdürülebilirlik ve Karbon Ayak İzi Eğitimi	7	7
Sürdürülebilirlik için Metrik Temelli Kurum Eğitimi	6	2

## SÜRDÜRÜLEBİLİRLİK POLİTİKAMIZ

EMSA Jeneratör olarak, çevresel, sosyal ve ekonomik sürdürülebilirlik ilkeleri doğrultusunda hareket ediyor,

### “Enerjimizle Sürdürülebilir Bir Gelecek”

vizyonuyla gelecek nesillere yaşanabilir bir dünya bırakmayı hedefliyoruz.



Yenilikçi ve yeşil politikalarla sektöre değer katıyor, çevresel etkileri en aza indirmeyi ve sürdürülebilir dönüşüme öncülük etmeyi amaçlıyoruz. Bu kapsamda;

- ✓ Doğal kaynakları verimli kullanılması,
- ✓ Karbon ve su ayak izimizi azaltılması,
- ✓ Yenilenebilir enerji yatırımları konularına öncelik veriyoruz.



AR-GE, inovasyon, çalışan gelişimi, ürün kalitesi ve pazar payı çalışmalarına yüksek öncelik veriyoruz. Düşük emisyonlu teknolojilerle çevresel etkileri azaltmayı ve toplumsal faydayı artırarak ekonomik sürdürülebilirliği sağlamayı hedefliyoruz.



Tüm faaliyetlerimizde yasalara ve uluslararası standartlara uygun, şeffaf ve etik bir iş anlayışı benimsiyoruz. Çalışanlarımıza ve iş ortaklarımıza sürdürülebilirlik bilincini yaymak amacıyla eğitimler düzenliyoruz.



İş sağlığı ve güvenliği alanında yasal düzenlemelere tam uyum sağlıyor, çalışanların gelişimini destekliyoruz. İklim değişikliğiyle mücadele kapsamında sera gazı emisyonları, enerji verimliliği ve su tüketimimizi ölçerek sürdürülebilirlik raporlarımızda yayınlıyoruz.



Ayrıca, sosyal sorumluluk çalışmalarımızı artırarak paydaşlarımızla birlikte gönüllülük esaslı projelere katkı sağlamayı hedefliyor, etik değerlere bağlı ve toplum yararını gözetilen bir yönetim anlayışı benimsiyoruz.



Tüm iş süreçlerimize sürdürülebilir kalkınma hedeflerini entegre ederek; çevresel etkilerin azaltılması, sosyal ve ekonomik faydaların artırılması öncelikli hedeflerimiz arasındadır.



Politikamızı sürekli geliştirerek paydaş beklentilerine uygun şekilde güncelliyoruz. Bu kapsamda politikalarımızı her yıl yeniden gözden geçirip düzeltmeler yaparak ilerlemeyi amaçlıyoruz.

## SÜRDÜRÜLEBİLİRLİK STRATEJİLERİMİZ

EMSA Jeneratör olarak, sadece bugün için değil, gelecek nesiller için de değer yaratmayı hedefliyoruz. Bu sorumluluk bilinciyle, iş süreçlerimizin her aşamasına sürdürülebilirliği entegre eden kapsamlı bir strateji geliştirmeyi amaçlıyoruz.

Ekonomik büyümeyi, çevresel koruma ve toplumsal fayda ile birleştiren bu yaklaşımımız, şirketimizin uzun vadeli başarısının temelini oluşturmaktadır. Yönetimden üretime, her alanda Sürdürülebilirlik anlayışımız, işimizin her boyutunu kapsar.



### Çevresel Duyarlılık

İklim değişikliğiyle mücadele ve doğal kaynakları koruma hedefimiz doğrultusunda, karbon ayak izimizi azaltmaya yönelik projeler geliştiriyor, enerji verimliliğini artırıyor ve atık yönetimini en üst seviyede tutuyoruz.



### Etik ve Şeffaf Yönetim

İş ahlakı ve şeffaflık ilkelerimizden asla ödün vermeden, tüm paydaşlarımıza karşı hesap verebilir bir yönetim sergiliyoruz.



### Sürdürülebilir Ekonomik Gelişme

Sürdürülebilir ekonomik büyümeyi sadece finansal başarılarla değil; toplumsal fayda, çevresel sorumluluk ve uzun vadeli değer yaratımı ile birlikte değerlendiriyoruz.



### Sosyal Sorumluluk

Çalışanlarımızın refahını, güvenliğini ve gelişimini önceliklendiriyoruz. Yerel topluluklarla güçlü bağlar kurarak onların ekonomik ve sosyal gelişimine katkıda bulunuyoruz.

Böylece EMSA Jeneratör olarak, daha iyi bir geleceğin ancak sürdürülebilir adımlarla inşa edilebileceğine inanıyoruz. Bu yolculukta tüm çalışanlarımız, iş ortaklarımız ve paydaşlarımızla birlikte, hem sektörümüze hem de gezegenimize değer katmaya devam edeceğiz.

## Sürdürülebilirlik Vizyonumuz ve Taahhüdümüz

Jeneratörlerin yalnızca enerji sağlayan araçlar olması özelliğinin ötesine geçip, çevre dostu, verimli ve sürdürülebilir çözümler sunacak hale gelecektir. EMSA Jeneratör olarak *“Enerjimizle Sürdürülebilir Bir Gelecek”* mottosuyla yürüdüğümüz bu yolda, geleceğin enerji gereksinimlerini karşılamanın yanı sıra çevresel etkimizi azaltarak, AR-GE ve inovasyon çalışmalarımız doğrultusunda sürdürülebilir çözümler geliştirmeyi amaçlıyoruz.

Temel hedefimiz, ekonomik başarıyı çevresel sorumluluk ve toplumsal fayda ile birleştiren bir büyüme modeli oluşturmaktır. Bu anlayış, ürün ve hizmetlerimizin tasarımından üretim süreçlerimize, tedarik zinciri yönetimimize kadar çalışanlarımızın gelişimine kadar tüm operasyonlarımızın merkezinde yer almaktadır.

Sürdürülebilirlik yaklaşımımız, şirketimizin ana vizyonu olan ‘Yenilenebilir ve sürdürülebilir enerji konusunda küresel marka ve şirket olmak’ doğrultusunda enerji konusunda çevreye duyarlı ürün ve hizmet üretmek, çalışanların bilgi ve becerilerini artırmak, müşteri memnuniyetini yüksek standartlara çıkararak marka değerini geliştirmek ve bir küresel şirket olmayı taahhüt ediyoruz.

Böylece, EMSA Jeneratör’ün sadece bugünkü başarısını değil, aynı zamanda kalıcı ve anlamlı bir geleceği inşa etme kararlılığı simgelemektedir. Bu taahhüt, bizi her geçen gün daha iyiye, daha sorumlu ve daha dirençli bir kurumsal yapıya taşımaktadır.

## ÖNCELİKLENDİRME MATRİSİ

EMSA Jeneratör olarak, sürdürülebilirlik stratejimizi en çok etki yaratabileceğimiz alanlara odaklanacak şekilde tasarladık. Bu alanları belirlemek için kapsamlı bir önemlilik analizi gerçekleştirdik. Bu süreçte, hem iç paydaşlarımızın (yöneticiler, çalışanlar) hem de dış paydaşlarımızın (müşteriler, tedarikçiler, sektör uzmanları) görüşlerini alarak, iş süreçlerimiz ve sektörümüz için en kritik konuları tespit ettik.

Bu analiz sonucunda, sürdürülebilirlik çabalarımızı üç ana stratejik odak alanı altında topladık. Çevre, Sosyal ve Yönetişim (ÇSY) her bir alandaki hedeflerimiz, küresel önceliklerle uyumlu ve somut adımlardan oluşmaktadır.

Dış Paydaş İçin  
Önemi



GRI 3-1, GRI 3-2, GRI 3-3

EMSA İçin Önemi

## Önemlilik Analizimizin EMSA İçin Katkısı

Önemlilik analizi, EMSA Jeneratör'ün sürdürülebilirlik yolculuğunda attığı en stratejik adımlardan biridir. Bu analiz, şirketimiz için hangi sürdürülebilirlik konularının en kritik olduğunu bilimsel ve sistematik bir şekilde belirlememizi sağlamanın yanı sıra, kaynaklarımızı en doğru ve etkili alanlara yönlendirmemiz için yol haritası sunmaktadır.

Önemlilik analizinin EMSA için temel faydaları şunlardır:

**Stratejik Odaklanma:** Sürdürülebilirlik konuları geniş kapsamda olup, analiz Ar-Ge ve inovasyon, çalışan hakları ve gelişimi, iklim değişikliği ile mücadele gibi en önemli konuları önceliklendirerek çabalarımızın dağılmasını engeller.

**Paydaş Bağlantısı:** Analiz süreci, müşteriler, çalışanlar ve tedarikçiler gibi kilit paydaşlarımızın beklentilerini anlamamızı sağlar. Sürdürülebilirlik stratejimizi paydaşlarımızın ihtiyaçları ile uyumlu hale getirerek güvene dayalı ilişkiler kurarız.

**Risk ve Fırsat Yönetimi:** Önemlilik analizi, şirketimizin karşılaşabileceği çevresel ve sosyal riskleri önceden belirlememize yardımcı olur. Bununla birlikte, enerji verimliliği veya yeni ürün geliştirme gibi potansiyel fırsatları da ortaya çıkarır.

**Şeffaflık ve Hesap Verebilirlik:** Analiz, raporlama süreçlerimize şeffaflık katar. Önceliklere dayanarak hazırladığımız sürdürülebilirlik raporları paydaşlarımıza hangi konulara neden odaklandığımızı açıkça gösterirken, hesap verebilirliğimizi pekiştirir.

EMSA Jeneratör olarak, sürdürülebilirliği bir zorunluluktan çıkarıp, hem iş süreçlerimizi güçlendiren hem de topluma ve çevreye pozitif katkıda bulunan stratejik bir değere dönüştürmekteyiz.

## AR-GE FAALİYETLERİMİZ

EMSA Jeneratör olarak, sürdürülebilir büyüme vizyonumuz doğrultusunda AR-GE ve inovasyonu stratejik bir öncelik olarak konumlandırıyoruz. Teknolojik gelişmeleri yakından takip ediyor, çevresel sorumlulukla bütünleşik bir yaklaşımla ürün ve süreçlerimizi sürekli geliştiriyoruz.

AR-GE faaliyetlerimize 2024 yılında toplam 7.933.590,62 TL yatırım yaptık. 7 kişilik uzman kadromuz, modern test altyapımız ve üst yönetimimizin güçlü desteğiyle çalışmalarımızı sistematik ve hedef odaklı şekilde sürdürüyoruz.

AR-GE ve inovasyon odaklı projelerimizin odağında aşağıdaki konular yer almaktadır:



Ayrıca üretim, maliyet ve kalite süreçlerinde de inovasyonu merkeze alarak, hem operasyonel mükemmelliği sağlıyor hem de müşteri beklentilerini aşan çözümler sunuyoruz. Müşteri memnuniyetini esas alan yaklaşımımız kapsamında, ürün güvenliği, performans ve kullanıcı deneyimi odaklı çalışmalarımıza devam ederken, UL (Underwriter Laboratories) sertifikasyon süreçlerine yönelik adımlar da atıyoruz.



EMSA Jeneratör olarak, AR-GE'yi yalnızca teknik bir gereklilik değil, sürdürülebilirliğin ve rekabet gücünün temel yapı taşı olarak görüyoruz. Yenilikçi ve çevreci çözümlerimizle hem sektörümüze hem de topluma değer katmaya devam ediyoruz.

İşletmemizde aktif bir AR-GE Birimi olup biri müdür olmak üzere toplamda 7 personeli ile 2024 yılı için 8 milyon TL'ye yakın harcama gerçekleştirilmiştir.

AR-GE Altyapısı	2024
Çalışan Sayısı	7
Toplam AR-GE Harcaması (TL)	7.933.590,62

## Patent ve Faydalı Model Çalışmalarımız

EMSA olarak patent ve faydalı model başvurularımız ile ilgili olarak bugüne kadar toplamda 4 faydalı model başvurumuz TÜRKPATENT tarafından kabul edilmiştir. 1 faydalı model başvuru dosyamız ise inceleme aşamasındadır.

Başvuru Numarası	AR-GE Altyapısı	Buluş Türü
2021/010051	Jeneratör Ses İzolasyon Kabini İçin Izgaralı Tıp Hava Emiş Sistemi	Faydalı Model
2020/01639	Standart Dikdörtgen Kutu Profilinden Üretilmiş, Yakıt Depolu Forklift Kanallı Jeneratör Şasesi	Faydalı Model
2018/20016	Cıvatalı Forklift Kanallı Yakıt Tanklı Jeneratör Şasesi	Faydalı Model
2018/04772	Araç (Kamyon veya Dorse) Altına Montajlı Jeneratör	Faydalı Model

## TEDARİK ZİNCİRİ YÖNETİMİMİZ

EMSA Jeneratör olarak tedarikçilerimize yönelik olarak seçimlerimizde İSG, çevre ve diğer sürdürülebilirlik gerekliliklerinin varlığını denetliyor, çalışan koşulları ve insan hakları ile ilgili beklentilerimizin ise mektup yoluyla iletilmesini sağlayacağız.

Ayrıca tedarikçilerimize sürdürülebilirlik kapsamında dış paydaş analizlerini yapmayı hedefliyoruz. Bundan sonraki süreçlerde tedarikçilerimize eğitim ve denetimleri de artırmayı hedefliyoruz.

İlke	Uygulama Alanı	EMSA Jeneratör için Önemi
<b>Stratejik Ortaklıklar</b>	<ul style="list-style-type: none"> <li>Ana bileşenler için güvenilir tedarikçilerle uzun vadeli ilişkiler kurmak</li> <li>Tedarikçilerin sürdürülebilirlik ve etik standartlara uygunluğunu denetlemek</li> </ul>	<ul style="list-style-type: none"> <li>Ürün kalitesini, güvenilirliğini ve tutarlılığını sağlamak.</li> <li>Kurumsal itibar ve sorumluluğu artırmak</li> </ul>
<b>Veri ve Teknoloji Entegrasyonu</b>	<ul style="list-style-type: none"> <li>Talep tahmininde teknoloji kullanmak.</li> <li>Tedarik zinciri boyunca şeffaflığı ve izlenebilirliği artırmak.</li> </ul>	<ul style="list-style-type: none"> <li>Pazar taleplerine hızla uyum sağlamak, envanter maliyetlerini düşürmek ve olası sorunları (örneğin parça hataları) hızla tespit etmek</li> </ul>
<b>Risk Yönetimi ve Esneklik</b>	<ul style="list-style-type: none"> <li>Kritik bileşenler için alternatif tedarikçiler bulmak (çoklu kaynak stratejisi).</li> <li>Değişen pazar koşullarına hızla uyum sağlayabilecek esnek bir üretim hattı kurmak.</li> </ul>	<ul style="list-style-type: none"> <li>Jeopolitik riskler veya tedarik zinciri kesintileri karşısında operasyonel dayanıklılığı artırmak.</li> <li>Acil durumlarda hızlı teslimat yeteneği kazanmak</li> </ul>
<b>Sürdürülebilirlik ve Etik</b>	<ul style="list-style-type: none"> <li>Tedarik zincirinde karbon ve su ayak izini ölçmek ve azaltmak.</li> <li>Tedarikçilerin işçi haklarına ve etik standartlara uymasını sağlamak.</li> </ul>	<ul style="list-style-type: none"> <li>Çevresel etkiyi en aza indirmek ve sürdürülebilirlik hedeflerine ulaşmak</li> <li>Markanın güvenilirliğini ve itibarını güçlendirmek</li> </ul>
<b>Maliyet Optimizasyonu</b>	<ul style="list-style-type: none"> <li>Envanter seviyelerini optimize etmek.</li> <li>Lojistik ve üretim süreçlerinde israfı azaltmak.</li> </ul>	<ul style="list-style-type: none"> <li>Gereksiz maliyetlerden kaçınarak nakit akışını iyileştirmek ve operasyonel verimliliği artırmak</li> </ul>

### Tedarik Değerlendirme Kriterlerimiz



Kalite



Tedarik miktarları



Fiyat ve Ödeme Koşulları



Termin



Düzeltilici Faaliyet



EMSA Jeneratör olarak 2024 yılına kadar toplam yerel, ulusal ve uluslararası tedarikçi sayılarımız yukarıdaki tabloda yer almaktadır.

## PAYDAŞLAR İLE İLİŞKİLERİMİZ

EMSA Jeneratör olarak, başarımızın yalnızca ürettiğimiz ürünlerle değil, aynı zamanda tüm paydaşlarımızla kurduğumuz güçlü, güvene dayalı ve şeffaf ilişkiler ile mümkün olduğuna inanıyoruz. Bu yaklaşımımız, değer zincirimizin her aşamasına yansımaktadır.





Paydaşlarımız tedarikçilerimiz, çalışanlarımız, müşterilerimiz, toplum ve çevre olup aşağıda yer almaktadır:

Ana Başlık	Alt Başlıklar	İfade Edilen İlişki ve Değerler
<b>Tedarikçilerimiz</b>	<ul style="list-style-type: none"><li>Stratejik Ortaklık</li><li>Kalite</li></ul>	<ul style="list-style-type: none"><li>Motor, alternatör ve diğer bileşenleri sağlayan tedarikçilerimizle uzun vadeli ilişkiler kuruyoruz.</li><li>Ürün kalitesini, etik ve çevresel standartlara uyumu güvence altına alıyoruz.</li></ul>
<b>Çalışanlarımız</b>	<ul style="list-style-type: none"><li>En Değerli Varlığımız</li><li>Ekip Ruhu ve İletişim</li></ul>	<ul style="list-style-type: none"><li>Çalışanlarımızın refahı, güvenliği ve kişisel gelişimleri bizim için önceliklidir.</li><li>Ortak hedeflere doğru birlikte ilerlemek, yenilikçi fikirleri teşvik etmek ve şeffaf bir iletişim kültürü yaratmak.</li></ul>
<b>Müşterilerimiz</b>	<ul style="list-style-type: none"><li>Güven ve Sadakat</li><li>Hizmet Odaklı Yaklaşım</li></ul>	<ul style="list-style-type: none"><li>Yenilikçi ve güvenilir çözümlerle müşterilerimizin güvenini kazanmak ve korumak temel hedefimizdir.</li><li>İhtiyaçlarını anlamak, beklentilerini aşmak ve satış sonrası hizmetlerimizle her zaman yanlarında olmak.</li></ul>
<b>Toplum ve Çevre</b>	<ul style="list-style-type: none"><li>Kurumsal Sorumluluk</li><li>Çevresel Sürdürülebilirlik</li></ul>	<ul style="list-style-type: none"><li>Faaliyet gösterdiğimiz topluma ve çevreye karşı sorumluluğumuzun bilincindeyiz.</li><li>Karbon ayak izimizi azaltma, atık yönetimini iyileştirme ve daha çevre dostu teknolojilere yatırım yapma konularında kararlıyız.</li></ul>






- EMSA Jeneratör, faaliyetlerini yürütürken ulusal ve uluslararası paydaşlarıyla sürdürülebilirlik odağında iş birliği içinde hareket etmektedir.
- Ana sanayilerin sürdürülebilirlik beklentilerini karşılamaya yönelik çalışmalar yürüten şirketimiz, aynı zamanda tüm paydaşlarını da bu süreçlere dahil ederek, onların da belirli sürdürülebilirlik hedeflerine ulaşmasını teşvik etmektedir.
- Ayrıca kamu kurumlarıyla kurulan iş birlikleri güçlendirilmekte olup, Ticaret Bakanlığı, Çevre ve Şehircilik Bakanlığı, Sanayi ve Teknoloji Bakanlığı, KOSGEB, Eskişehir Sanayi Odası ve yerel yönetimlerle aktif iletişim sürdürülmektedir.

## Sürdürülebilirlik Kalkınma Amaçları (SKA) ve Sürdürülebilirlik Hedeflerimiz



Sürdürülebilirlikte Öncelikli Konular ve Katkıda Bulunulan SKA Hedefleri	Önem Düzeyi	Açıklama	Kısa Vadeli Hedefler (1 Yıl)	Orta Vadeli Hedefler (1-3 Yıl)	Uzun Vadeli Hedefler (3+ Yıl)
<b>Ar-Ge ve İnovasyon</b>    	Çok Yüksek	Ar-Ge ve İnovasyon, daha yeşil, daha verimli, daha akıllı, düşük emisyonlu ve hibrit jeneratörler geliştirilerek hem çevresel etkimizi azaltmayı hem de müşterilerimize sunduğumuz değeri artırmayı hedefliyoruz.	Mevcut jeneratör serilerinde enerji tüketimini azaltacak yeni motor teknolojileri ve kontrol sistemleri üzerine Ar-Ge projelerine başlamak. Üretim süreçlerimizde kullanılacak, geri dönüştürülmüş veya daha az çevresel etkiye sahip malzemeleri araştırmak.	Jeneratör setlerini güneş veya rüzgar enerjisi gibi yenilenebilir enerji kaynaklarıyla entegre edebilecek hibrit çözümlerin prototiplerini geliştirmek. Üretim süreçlerindeki atığı ve enerji tüketimini azaltacak yeni üretim teknolojileri üzerine araştırmalar yapmak. Ürünlerimizi akıllı şebekelerle (smart grid) uyumlu hale getirmek.	Jeneratör setlerini güneş veya rüzgar enerjisi gibi yenilenebilir enerji kaynaklarıyla entegre edebilecek hibrit çözümlerin prototiplerini geliştirmek. Üretim süreçlerindeki atığı ve enerji tüketimini azaltacak yeni üretim teknolojileri üzerine araştırmalar yapmak. Ürünlerimizi akıllı şebekelerle (smart grid) uyumlu hale getirmek.

Sürdürülebilirlikte Öncelikli Konular ve Katkıda Bulunulan SKA Hedefleri	Önem Düzeyi	Açıklama	Kısa Vadeli Hedefler (1 Yıl)	Orta Vadeli Hedefler (1-3 Yıl)	Uzun Vadeli Hedefler (3+ Yıl)
<b>İklim Değişikliği ile Mücadele</b>   	Çok Yüksek	Karbon ayak izini azaltma ve enerji verimliliğini artırma stratejimiz, hem operasyonel dayanıklılığımız hem de küresel iklim hedefleri açısından kritik öneme sahiptir.	Enerji verimliliği denetimlerini başlatmak ve operasyonel süreçlerde israfı azaltmaya yönelik pilot projeler geliştirmek. Tesislerimizde kullanılan elektriğin en az %25'ini yenilenebilir enerji kaynaklarından sağlamak	Tüm yeni jeneratör modellerinde enerji verimliliğini ortalama %10 artırmak ve tedarik zincirindeki karbon emisyonlarını ölçmeye başlamak.	2030 yılına kadar operasyonel kaynaklı karbon emisyonlarını %40 oranında azaltmak ve tesislerimizde kullanılan elektriğin en az %25'ini yenilenebilir enerji kaynaklarından sağlamak

Sürdürülebilirlikte Öncelikli Konular ve Katkıda Bulunulan SKA Hedefleri	Önem Düzeyi	Açıklama	Kısa Vadeli Hedefler (1 Yıl)	Orta Vadeli Hedefler (1-3 Yıl)	Uzun Vadeli Hedefler (3+ Yıl)
<b>Çalışan Hakları ve Gelişimi</b>   	Çok Yüksek	Çalışanlarımıza yatırım yapmak ve gelişimlerini desteklemek, inovasyon kapasitemizi ve verimliliğimizi doğrudan etkiler.	Çalışan memnuniyeti anketleri başlatmak ve geri bildirim mekanizmalarını kurumsallaştırmak.	Çalışan memnuniyetini her yıl %5 artırmak ve her çalışan için kariyer gelişim planları oluşturmak.	Şirket içi eğitim akademisi kurarak çalışanların sürekli gelişimini desteklemek ve yetenek yönetiminde sektör lideri olmak.




Sürdürülebilirlikte Öncelikli Konular ve Katkıda Bulunulan SKA Hedefleri	Önem Düzeyi	Açıklama	Kısa Vadeli Hedefler (1 Yıl)	Orta Vadeli Hedefler (1-3 Yıl)	Uzun Vadeli Hedefler (3+ Yıl)
<b>İş Sağlığı ve Güvenliği</b>  	Yüksek	Çalışanlarımızın sağlığı ve güvenliğini sağlamak, her zaman en üstteki önceliğimizdir. Sıfır iş kazası hedefi, temel kurumsal değerlerimizin bir yansımasıdır.	2026 sonuna kadar kaza sıklık oranını %20'lere düşürmek ve tüm çalışanlara yılda 9 saat iş sağlığı ve güvenliği eğitimi vermek.	Çalışan katılımlı güvenlik komiteleri kurarak risk değerlendirmeye süreçlerini güçlendirmek.	"Sıfır Kaza" kültürünü kurum geneline yayarak sektörde en güvenli çalışma ortamına sahip şirketlerden biri olmak.

## Sürdürülebilirlik Kalkınma Amaçları (SKA) ve Sürdürülebilirlik Hedeflerimiz

Sürdürülebilirlikte Öncelikli Konular ve Katkıda Bulunulan SKA Hedefleri	Önem Düzeyi	Açıklama	Kısa Vadeli Hedefler (1 Yıl)	Orta Vadeli Hedefler (1-3 Yıl)	Uzun Vadeli Hedefler (3+ Yıl)
<b>Dijital Dönüşüm</b>  	Yüksek	Süreçleri dijitalleştirerek, operasyonel verimliliği artırmak, kaynak kullanımını optimize etmek ve şeffaflığı en üst düzeye çıkartacağız. Bu yaklaşımımızla, sadece işimizi kolaylaştırmakla kalmayıp, aynı zamanda çevresel ve sosyal etkimizi de olumlu yönde güçlendireceğiz.	Sürdürülebilirlik verilerinin raporlama süreçlerini hızlandırmak ve şeffaflığı güçlendirmek.	Üretim tesislerindeki ana enerji tüketim noktalarına akıllı sensörler kurarak, enerji kullanımını anlık olarak izleme ve israf alanlarını daha da azaltmak.	Ürün ve yedek parça envanterini dijitalleştirme teknolojilerini geliştirmek.

Sürdürülebilirlikte Öncelikli Konular ve Katkıda Bulunulan SKA Hedefleri	Önem Düzeyi	Açıklama	Kısa Vadeli Hedefler (1 Yıl)	Orta Vadeli Hedefler (1-3 Yıl)	Uzun Vadeli Hedefler (3+ Yıl)
<b>Toplama Katkı</b>   	Öncelikli	Eğitim, çevre ve sosyal yardım projeleriyle faaliyet gösterdiğimiz toplulukların gelişimine aktif olarak destek oluyoruz.	Çalışanlar için yıllık 10 saat gönüllülük izni tanımak ve toplumsal fayda sağlayacak projeleri belirlemek.	Her yıl en az iki yerel topluluk gelişim projesini desteklemek.	Yerel üniversitelerle uzun soluklu iş birlikleri yaparak gençlere yönelik staj ve mentorluk programlarını kurumsallaştırmak.

Sürdürülebilirlikte Öncelikli Konular ve Katkıda Bulunulan SKA Hedefleri	Önem Düzeyi	Açıklama	Kısa Vadeli Hedefler (1 Yıl)	Orta Vadeli Hedefler (1-3 Yıl)	Uzun Vadeli Hedefler (3+ Yıl)
<b>İş Etiği ve Uyum</b>  	Yüksek	Yüksek etik standartlara bağlı kalmak ve şeffaf bir yönetim sergilemek, şirketimizin itibarı ve paydaş güveninin temelini oluşturur.	Yıllık olarak tüm çalışanlara etik ve uyum eğitimleri vermek ve katılımı %100'e çıkarmak.	2025 sonuna kadar tüm kritik tedarikçilerin etik kurallar sözleşmesine uyumunu sağlamak ve iç denetim süreçlerini dijitalleştirmek.	Kurumsal risk yönetimini sürdürülebilirlik hedefleriyle tam entegre ederek, iş süreçlerinin şeffaflığını ve hesap verebilirliğini en üst düzeye çıkarmak.

Sürdürülebilirlikte Öncelikli Konular ve Katkıda Bulunulan SKA Hedefleri	Önem Düzeyi	Açıklama	Kısa Vadeli Hedefler (1 Yıl)	Orta Vadeli Hedefler (1-3 Yıl)	Uzun Vadeli Hedefler (3+ Yıl)
<b>Döngüsel Ekonomi ve Atık Yönetimi</b>   	Öncelikli	Atık üretimini azaltma, geri dönüşümü artırma ve kaynakları verimli kullanma çabalarımız, hem maliyetleri düşürür hem de çevresel etkimizi azaltır.	Atık ayrıştırma sistemlerini iyileştirmek ve ambalaj malzemelerinde sürdürülebilir alternatifleri araştırmaya başlamak.	2028 yılına kadar toplam üretim atıklarının geri dönüşüm oranını %25'e çıkarmak ve ambalaj malzemelerinde %10 oranında geri dönüştürülmüş materyal kullanmak.	Üretim sürecinde kullanılan hammaddede miktarını geri dönüştürülebilir malzemelere yönelik yeni teknolojileri geliştirmek

## BM Sürdürülebilirlik Kalkınma Amaçları (SKA) ve Sürdürülebilirlik Hedeflerimiz

Sürdürülebilirlikte Öncelikli Konular ve Katkıda Bulunulan SKA Hedefleri	Önem Düzeyi	Açıklama	Kısa Vadeli Hedefler (1 Yıl)	Orta Vadeli Hedefler (1-3 Yıl)	Uzun Vadeli Hedefler (3+ Yıl)
<p><b>Çeşitlilik, Eşitlik ve Kapsayıcılık</b></p> <p>5 TOPLUMSAL CİNSİYET EŞİTLİĞİ</p> <p>8 İNSANA YAKIŞIRIŞ VE EKONOMİK BÜYÜME</p> <p>10 EŞİTSİZLİKLERİN AZALTILMASI</p>	Öncelikli	Herkes için eşit fırsatların olduğu, farklılıkların zenginlik olarak görüldüğü bir iş kültürü oluşturmaya kararlıyız.	Çeşitlilik ve kapsayıcılık politikalarıyla ilgili farkındalık eğitimleri düzenlemek.	Kadın çalışan oranını 2028 yılına kadar %25'e çıkarmak.	Tüm pozisyonlarda ve yönetim kademelerinde eşit temsiliin olduğu, kapsayıcı bir iş kültürü inşa etmek.

### Kurumsal Olarak En Güçlü Katkı Sağladığımız BM SKA'lar



Yeni tesis ve artan üretim kapasitesi, istihdam yaratma potansiyeli ve ekonomik büyümeyi destekleyen bir gelişme olarak öne çıkıyor. Ayrıca, ESTÜ iş birliğiyle sunulan eğitimler, genç mühendis adaylarının sektörel yetkinliğini ve iş gücü kalitesini artırıyor.



EMSA, Eskişehir'de çevreye duyarlı üretim süreçleri için 44.370 m<sup>2</sup>'lik yeni bir üretim tesisi kuruyor; bu yatırım aynı zamanda hibrit, Stage 5 ve gaz motorlu jeneratörler gibi yenilikçi ürünleri kapsıyor. Ayrıca, ESTÜ ile iş birliği sonucunda açılan laboratuvar, üniversite-sanayi entegrasyonunu ve teknik eğitim kapasitesini artırarak sektörel altyapıya ve inovasyona katkı sunuyor.



Firma, "çevre dostu üretim süreçleri" ve karbon ayak izini azaltmaya yönelik çalışmalara odaklanarak kaynak verimliliğinin artırılması yolunda ilerliyor. Sıfır Atık Projesi ile atık ayrıştırma ve geri dönüşüm süreçlerini benimseyen EMSA, kaynak kullanımında daha sürdürülebilir bir yaklaşım sergiliyor.



Karbon ayak izini azaltmaya yönelik taahhütler ve çevreye duyarlı üretim girişimleri, EMSA'nın iklim değişikliği ile mücadele çabalarına destek oluyor.

## ÇEVRE YÖNETİMİMİZ

EMSA Jeneratör olarak, çevre yönetimini operasyonlarımızın ayrılmaz bir parçası ve temel bir sorumluluğumuz olarak görüyoruz. Bu sorumluluk bilinciyle, çevresel etkilerimizi yönetmek, risklerimizi azaltmak ve performansımızı sürekli iyileştirmek için sistematik bir yaklaşım benimsiyoruz.

➔ Bu sürecin uygulanmasından, başta Proses Liderleri ve Direktörler olmak üzere tüm çalışanlar sorumludur. Çevre Yönetim Sistemi (ÇYS) ile ilgili tüm faaliyetleri koordine etmek üzere Entegre Yönetim Sistemi Temsilcisi atanmıştır. Yönetim Temsilcisi; çevresel etkilerin belirlenmesi, risklerin değerlendirilmesi ve gerekli önlemlerin alınmasında koordinasyonu sağlar.

Aşama	Faaliyetlerimiz
Planla	Faaliyetlerimiz, ürünlerimiz ve hizmetlerimizin çevre üzerindeki potansiyel etkilerini (karbon emisyonları, atık oluşumu, su tüketimi vb.) düzenli olarak değerlendiririz. Bu değerlendirme sonucunda, somut ve ölçülebilir çevresel hedefler belirleriz.
Uygula	Belirlenen hedeflere ulaşmak için gerekli prosedürleri ve kaynakları sağlarız. Tüm çalışanlarımıza çevresel sorumlulukları konusunda düzenli eğitimler verir, farkındalıklarını artırır ve sürece katılımlarını teşvik ederiz.
Kontrol Et	Belirlenen hedeflere ne kadar yaklaştığımızı, anahtar performans göstergeleri (KPI'lar) aracılığıyla düzenli olarak izler ve ölçeriz. İç ve dış denetimlerle sistemimizin etkinliğini kontrol ederek olası uygunsuzlukları proaktif bir şekilde tespit ederiz.
Önlem Al (iyileştir)	Denetim ve ölçüm sonuçlarına dayanarak sistemimizi sürekli gözden geçiririz. Performansımızı daha da yükseltmek için gerekli düzeltici ve önleyici faaliyetleri planlar, bu sayede çevresel yönetimde sürekli iyileşme sağlarız.

### Çevresel Performans

Çevre yönetim sistemimizin temeli, uluslararası geçerliliğe sahip ISO 14001 standardına dayanır. Bu sistem, Planla-Uygula-Kontrol Et-Önlem Al (PUKÖ) döngüsü ile çalışır ve çevresel yönetimde sürekli iyileşmeyi hedefler.

- Çevresel yönetim sistemimiz sayesinde, performansımızı somut verilerle ve anahtar göstergelerle takip ediyor ve raporluyoruz.

### Ana Performans Göstergesi (KPI)

### Hedef ve Stratejimiz

#### Enerji ve Karbon Emisyonları

Operasyonel enerji tüketimimizi optimize ederek karbon ayak izimizi azaltmayı hedefleriz. Geliştirdiğimiz yeni nesil jeneratörlerle, ürünlerimizin de daha düşük yakıt tüketmesini ve emisyon salmasını sağlarız.

#### Atık Yönetimi

"Sıfır Atık" hedefine doğru ilerliyoruz. Üretim süreçlerimizden kaynaklanan atıkları kaynağında azaltmak, ayırmak ve geri dönüşüm oranlarını artırmak için sürekli yeni yöntemler geliştiririz.

#### Su Yönetimi

Suyun stratejik bir kaynak olduğunun bilinciyle, üretim süreçlerimizde su tüketimini en aza indirmek için su tasarrufu sağlayan teknolojileri kullanırız.

#### Yenilikçi Ürünler

Ar-Ge ve inovasyon çalışmalarımızla daha çevreci ve verimli ürünler geliştiririz. Bu ürünler, hem müşterilerimizin çevresel etkilerini azaltmalarına yardımcı olur hem de sektörümüzde sürdürülebilirliğe öncülük eder.

## ÇEVRESEL SÜRDÜRÜLEBİLİRLİK

Çevrenin korunması ve sürdürülebilir bir gelecek inşa edilmesi, şirketimizin temel değerlerinden biridir. Bu politika, çevreye karşı olan taahhüdümüzü ve bu alandaki sorumluluklarımızı net bir şekilde ortaya koyar.



### Yasalara Uyum

Ulusal ve uluslararası tüm yasal düzenlemelere, standartlara ve yükümlülüklere tam uyumun sağlanması



### Kirliliğin Önlenmesi

Çevresel kirliliğin kaynağında ve proaktif bir yaklaşımla önlenmesi



### Sürekli İyileştirme

Çevre yönetim sistemi performansının sürekli olarak gözden geçirilmesi ve iyileştirilmesi



### Kaynak Verimliliği

Doğal kaynakların (enerji, su, hammadde) verimli kullanılmasının sağlanması



### Atık Yönetimi

Atıkların azaltılması, yeniden kullanılması ve geri dönüştürülmesinin önceliklendirilmesi



### Farkındalık ve Eğitim

Tüm çalışanların ve iş ortaklarının çevre bilincinin artırılması



### Şeffaflık

Çevresel performansın şeffaf bir şekilde kamuya ve paydaşlara açıklanması

Çalışanlarımızın ve paydaşlarımızın çevresel farkındalık düzeyinin artırılması doğrultusunda çevre bilincini kurum kültürümüzün temel unsurlarından biri haline getirmek amacıyla düzenli çevre eğitimleri ve döküntü tatbikatlarını gerçekleştiriyoruz.

Eğitim Adı	Eğitim Süresi (Adam/Saat)
Atıklar ve Atık Yönetimi	55,5



## İKLİM DEĞİŞİKLİĞİNE YÖNELİK EYLEMLERİMİZ

### İklim Değişikliği ile Mücadele Politikamız

Sürdürülebilirlik stratejimiz doğrultusunda, hem iklim değişikliğiyle mücadele etmeye hem de operasyonlarımızı iklim değişikliğine karşı dirençli hale getirmeyi hedefliyoruz.

#### Karbon Ayak İzinin Azaltılması

Üretim süreçlerimizde enerji verimliliğini artırarak ve yenilenebilir enerji kaynaklarına yönelerek operasyonel karbon emisyonlarımızı azaltmayı hedefliyoruz.

#### Daha Az Emisyonlu Ürün Gelişimi

Ar-Ge ve inovasyon çalışmalarımızla, daha düşük yakıt tüketen ve çevreye daha az karbon salımı yapan yeni nesil jeneratörler üretiyoruz. Hibrit ve yenilenebilir enerji entegrasyonuna sahip ürünler geliştirerek sektöre öncülük ediyoruz.

#### Döngüsel Ekonomi

Kaynakların daha verimli kullanılması amacıyla, üretim atıklarımızı azaltıyor ve geri dönüşüm oranlarını artırıyoruz. Bu sayede, hammadde kullanımını ve çevresel etkiyi en aza indireceğiz.

#### Sorumlu Tedarik Zinciri

Kaynakların daha verimli kullanılması amacıyla, üretim atıklarımızı azaltıyor ve geri dönüşüm oranlarını artırıyoruz. Bu sayede, hammadde kullanımını ve çevresel etkimizi azaltacağız.

### İklim Değişikliğine Uyum Politikamız

Aynı zamanda operasyonlarımızı iklim değişikliğine uyumlu ve dirençli hale getirmeye yönelik çalışmalar yürütüyoruz.

#### Operasyonel Dayanıklılık

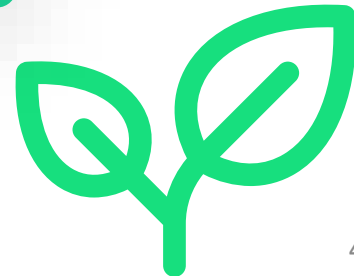
İklim değişikliğinin potansiyel etkilerini (aşırı hava olayları, su kıtlığı vb.) değerlendirerek, operasyonel süreçlerimizi, alt ve üst yapılarımızı ve tedarik zincirimizi bu risklere karşı daha dayanıklı hale getireceğiz.

#### Verimli Ürün Çözümleri

Değişen iklim koşullarına (örneğin; aşırı sıcaklık, nem) dayanıklı, yüksek performanslı jeneratörler üreterek müşterilerimizin enerji güvenliğini sağlıyoruz.

#### Yeni İş Modelleri

Enerji dönüşümüne uyum sağlamak amacıyla, akıllı şebeke çözümleri, enerji depolama sistemleri ve yenilenebilir enerji projelerine yönelik yeni iş modelleri geliştiriyoruz.

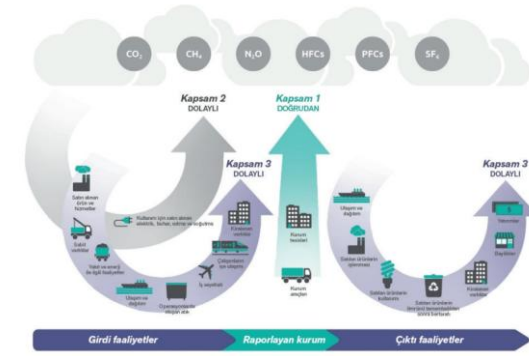


## KURUMSAL KARBON AYAK İZİMİZ

Bu rapor, EMSA Elektromotor Alternatör San. ve Tic. A.Ş.'nin 1 Ocak 2024 – 31 Aralık 2024 döneminde gerçekleştirdiği faaliyetlerden kaynaklanan sera gazı emisyonlarının, ISO 14064-1:2018 standardı çerçevesinde belirlenmesi, hesaplanması, belgelenmesi ve raporlanmasını amaçlamaktadır. Çalışma, kuruluşun iklim değişikliği ile mücadele stratejilerinde şeffaf, izlenebilir ve bilimsel temelli bir sera gazı envanteri oluşturmasını sağlamak üzere hazırlanmıştır.

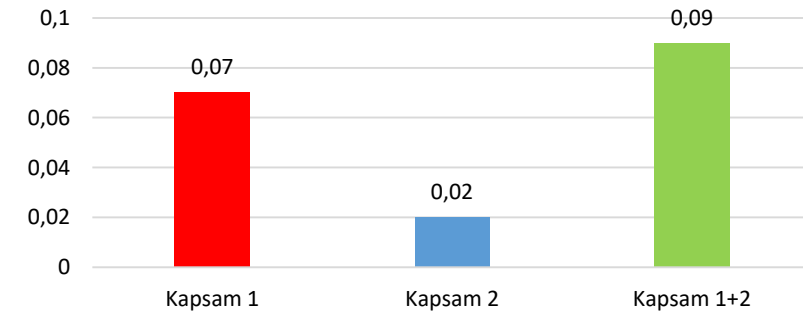
Kapsam/Aktivite	Toplam (Ton CO <sub>2</sub> e)	%
Kapsam 1 – Sabit Yanma Kaynakları	308,74	1,20
Kapsam 1 – Hareketli Yanma Kaynakları	65,12	0,25
Kapsam 1 – Kaçak Emisyonlar	180,87	0,71
Kapsam 2 – Tedarik Edilen Elektrik	117,59	0,46
Kapsam 3 – Üretim Öncesi Taşıma & Dağıtım	31,32	0,12
Kapsam 3 – Üretim Sonrası Taşıma & Dağıtım	31,32	0,12
Kapsam 3 – Çalışan Servisleri	25,22	0,10
Kapsam 3 – İş Seyahatleri	3,513168	0,01
Kapsam 3 – Tedarik Edilen Mal ve Hizmetler	24.804,45	96,75
Kapsam 3 – Üretim Atıkları	1,17	0,00
Kapsam 3 – Satılan Ürünlerin Bertarafı	48,67	0,19
Kapsam 3 – Su Tüketimi	0,26	0,00
Kapsam 3 – Otel Konaklamaları	9,82	0,04
Kapsam 3 – Yakıt & Enerji Aktivitesi	9,58	0,04
<b>Toplam</b>	<b>25.637,66</b>	<b>100,00</b>

2024 Dönemi EMSA Elektromotor Alternatör San.ve Tic. A.Ş.'nin 2024 yılı ISO 14064-1:2018 sera gazı envanteri raporuna konu olan tüm kategori emisyon toplamına göre hesaplanmış olup üretim adeti başına birim karbon ayak izi miktarı 25.637,66 tCO<sub>2</sub>e/ton olarak hesaplanmıştır.



Ürünlerimizde enerji ve emisyon yoğunluğunu azaltarak doğal kaynaklarımızı korumak amacıyla çevreye olan sorumluluklarımızın bilincinde hareket ediyoruz. Ayrıca emisyon yoğunluğumuzu gözlem altında tutarak, iklim değişikliği ile olan mücadelemizi sürdürüyoruz.

ton CO<sub>2</sub>e/ton ürün (2024)



## ENERJİ YÖNETİMİ

Enerji hem operasyonlarımızın kalbinde yer alır, hem de çevresel etkimizin en önemli bileşenlerinden biridir. Enerjiyi daha verimli kullanmak ve yenilenebilir kaynakları tercih etmek, bizim için yalnızca bir maliyet avantajı değil, aynı zamanda iklim değişikliğiyle mücadelede üstlendiğimiz temel bir sorumluluktur.

Böylece, genel çevresel ayak izimizi önemli ölçüde azaltmayı hedefliyoruz. Bu nedenle önümüzdeki yıl içerisinde GES kurulumu projesinin tamamlanarak devreye alınması planlanmıştır. Amacımız, EMSA Jeneratör olarak enerjiyle ilgili etkilerimizi baştan sona yönetmeye odaklanarak tüm operasyonlarımızda enerji verimliliğini artırmak, ürünlerimizin kullanım ömrü boyunca daha az enerji tüketmesini sağlamak ve nihayetinde daha sürdürülebilir bir gelecek için yenilenebilir enerji çözümlerine yatırım yapmaktayız.

### Enerji Tüketiminin Genel Görünümü



Enerji Kaynağı	Enerji Tüketim Miktarı
Yenilenebilir Kaynaklar	0 kWh
Şebeke Elektrik	313.246 kWh
Doğalgaz	70.226,611 sm <sup>3</sup>
Akaryakıt	168.178,26 lt

### Enerji Yönetimi Taahhütlerimiz

EMSA Jeneratör olarak, enerji yönetimini sürdürülebilirlik stratejimizin ve ekonomik verimliliğimizin temel bir parçası olarak görüyoruz. Enerjinin verimli kullanılmasına yönelik taahhütlerimizi, politika ve yaklaşımlarımız arasındaki tutarlılığı vurgulayarak, uygulama ve sorumluluklarımızı aşağıda sunuyoruz.

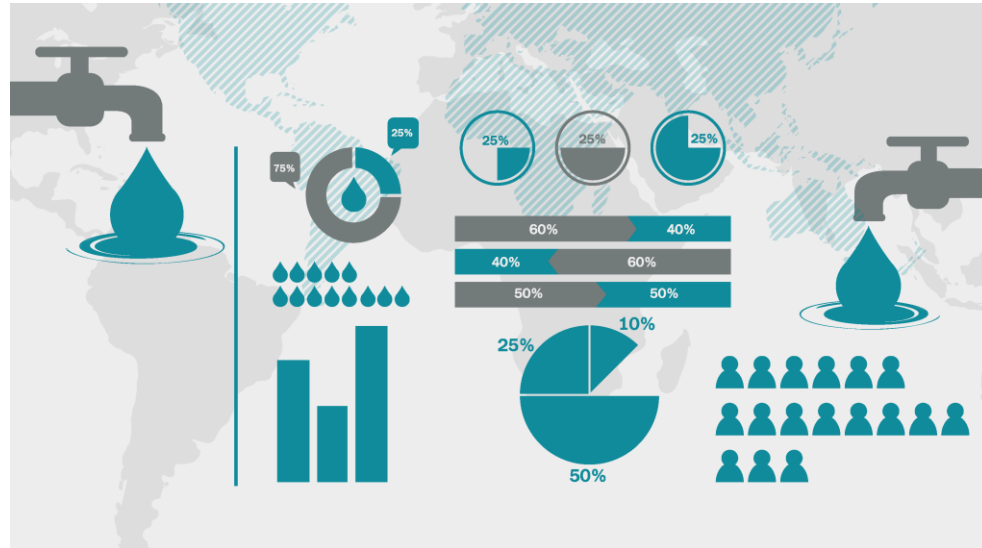
POLİTİKA KONUSU	POLİTİKA VE YAKLAŞIM	UYGULAMA VE SORUMLULUK
<b>Enerji Verimliliği ve Tasarrufu</b>	Tesislerimizde, ofislerimizde ve tüm operasyonel süreçlerimizde enerji verimliliğini sürekli olarak artıracacağız.	Enerji yönetim sistemimizi güçlendireceğiz. Enerji tüketimini düzenli olarak ölçecek, izleyecek ve analiz edeceğiz.
<b>Yenilenebilir Enerjiye Geçiş</b>	Enerji portföyümüzü çeşitlendirerek, enerji ihtiyacımızın bir kısmını yenilenebilir enerji kaynaklarından (güneş enerjisi gibi) sağlayacağız.	Bu amaçla tesislerimize yenilenebilir enerji sistemleri kuracak, enerji tedarikinde dışa bağımlılığı azaltacak ve karbon ayak izimizi düşüreceğiz.
<b>İnovasyon ve Ar-Ge</b>	Ar-Ge çalışmalarıyla daha az enerji tüketen, daha yüksek verimli ve çevre dostu jeneratörler geliştireceğiz.	Ürünlerimizin yakıt verimliliğini artıracak, emisyonlarını azaltacak ve hibrit enerji sistemlerine uyum sağlayacağız.
<b>Yasal Uyum</b>	Enerji yönetimiyle ilgili tüm ulusal ve uluslararası yasal düzenlemelere ve standartlara tam olarak uyum sağlayacağız.	Yasal yükümlülüklerimizi yerine getirmek için iç denetimler yapacak ve ilgili tüm raporlamaları eksiksiz sunacağız.
<b>Çalışan Farkındalığı</b>	Tüm çalışanlarımızın enerji yönetimi politikamız ve hedeflerimiz hakkında tam bilgi sahibi olmasını sağlayacağız.	Enerji tasarrufu ve verimliliği konusunda düzenli eğitimler verecek, çalışanlarımızın bu sürece aktif katılımını teşvik edeceğiz.
<b>Şeffaf Raporlama</b>	Enerji performansımızı ve hedeflerimize yönelik ilerlememizi şeffaf bir şekilde açıklayacağız.	Yıllık sürdürülebilirlik raporumuz aracılığıyla enerji tüketimi verilerimizi ve bu alandaki hedeflerimize yönelik ilerlememizi tüm paydaşlarımıza sunacağız.

Not: Yukarıdaki tabloda yer alan veriler EMSA Eskişehir Üretim Tesisi baz alınarak yer verilmiştir.

## SU YÖNETİMİ

EMSA Jeneratör olarak, suyun sadece üretim süreçlerimiz için bir girdi değil, aynı zamanda tüm ekosistem ve insanlık için yaşamsal bir kaynak olduğunun farkındayız. Bu nedenle, sürdürülebilirlik stratejimizin temel direklerinden biri olarak kapsamlı bir su yönetimi politikası benimsiyoruz.

Politikamız, Birleşmiş Milletler Sürdürülebilir Kalkınma Amaçları'nın 6. hedefi ile tam uyumlu olup, suyun korunması, verimli kullanımı ve kalitesinin güvence altına alınması üzerine kurulmuştur.



## Su Yönetimi Taahhütlerimiz

EMSA Jeneratör olarak, suyun değerini ve sınırlı bir kaynak olduğunu biliyoruz. Operasyonlarımızın su kaynakları üzerindeki etkilerini en aza indirmek ve suyun sürdürülebilir yönetimine katkıda bulunmak en temel taahhütlerimizden biridir.

Politika Konusu	Politika ve Yaklaşım	Uygulama ve Sorumluluk
<b>Yasalara ve Standartlara Uyum</b>	Su yönetimiyle ilgili tüm yasal ve düzenleyici gerekliliklere tam uyum sağlamayı taahhüt ediyoruz.	Yasal ve sektörel standartlara uyumun sürekliliğini sağlamak için düzenli denetimler ve risk değerlendirmeleri gerçekleştireceğiz.
<b>Kurumsal Su Ayak İzi İzleme</b>	Faaliyetlerimizin su kaynakları üzerindeki etkisini bilimsel yöntemlerle izleyecek ve ölçeceğiz.	Üretim ve operasyon süreçlerimizin su ayak izini düzenli olarak hesaplayacak, toplanan verileri analiz ederek hedef belirleme süreçlerimizde kullanacağız.
<b>Verimli Kullanım ve Tasarruf</b>	Su tüketimini proaktif bir yaklaşımla en aza indirmeyi hedefliyoruz.	Üretim süreçlerimizde su tasarrufu sağlayan son teknolojileri kullanacak sistemler kuracağız.
<b>Su Kalitesinin Korunması</b>	Deşarj ettiğimiz suyun kalitesini korumayı ve kirliliği kaynağında önlemeyi temel bir ilke olarak benimsiyoruz.	Su kalitesi parametrelerini düzenli olarak izleyecek ve raporlayacağız.
<b>Risk Yönetimi ve Uyum</b>	İklim değişikliğinin ve bölgesel su stresi gibi risklerin operasyonlarımıza olası etkilerine karşı hazırlıklı olacağız.	Faaliyet gösterdiğimiz bölgelerdeki su risklerini düzenli olarak değerlendirecek, bu risklere karşı operasyonel dayanıklılığımızı artıracak acil durum planları geliştireceğiz.
<b>Paydaş Katılımı ve İşbirliği</b>	Suyun paylaşılan bir kaynak olduğu bilinciyle, yerel topluluklar ve diğer paydaşlarla aktif işbirliği içinde olmayı hedefliyoruz.	Su kaynaklarının sürdürülebilir yönetimi için yerel yönetimler ve sivil toplum kuruluşlarıyla ortak projeler geliştireceğiz.
<b>Eğitim ve Farkındalık</b>	Tüm çalışanlarımızda su bilincini ve suyun önemi konusunda farkındalığı artırmayı amaçlıyoruz.	Su tasarrufu ve verimli kullanımı konularında düzenli eğitimler verecek, bu kültürü kurum içinde yaygınlaştıracacağız.

## SU AYAK İZİMİZ



EMSA Jeneratör olarak, faaliyetlerimizin çevre üzerindeki etkilerini şeffaf ve ölçülebilir verilerle takip etmeyi kurumsal sorumluluğumuzun bir parçası görüyoruz. Bu kapsamda, yalnızca karbon ayak izimizi değil, aynı zamanda su ayak izimizi de düzenli olarak hesaplıyor ve raporluyoruz.

Su ayak izi, işletmemizin doğrudan ve dolaylı su kullanımını ortaya koyan önemli bir çevresel göstergedir. Üretim süreçlerinde kullanılan ham maddelerden, operasyonel faaliyetlerde tüketilen suya; atık su deşarjından, tedarik zinciri boyunca gerçekleşen su kullanımına kadar geniş bir yelpazeyi kapsamaktadır.

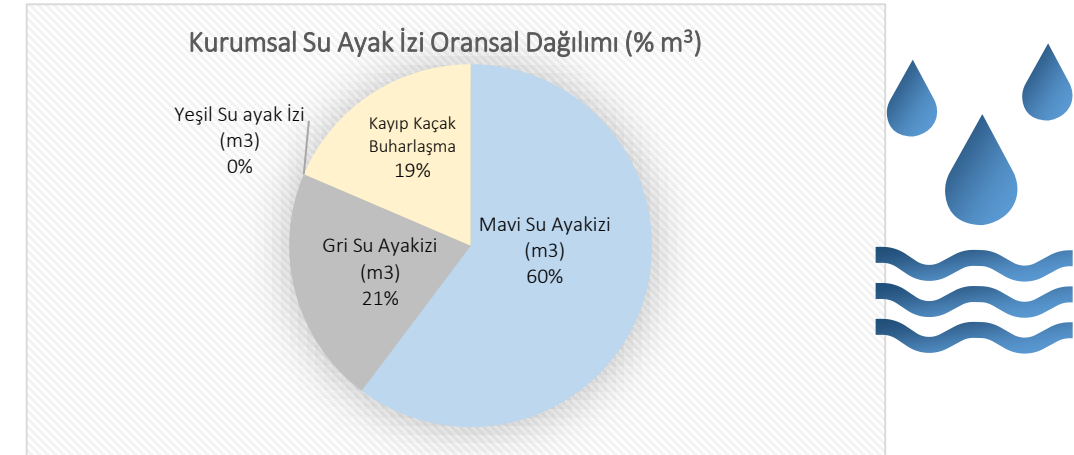
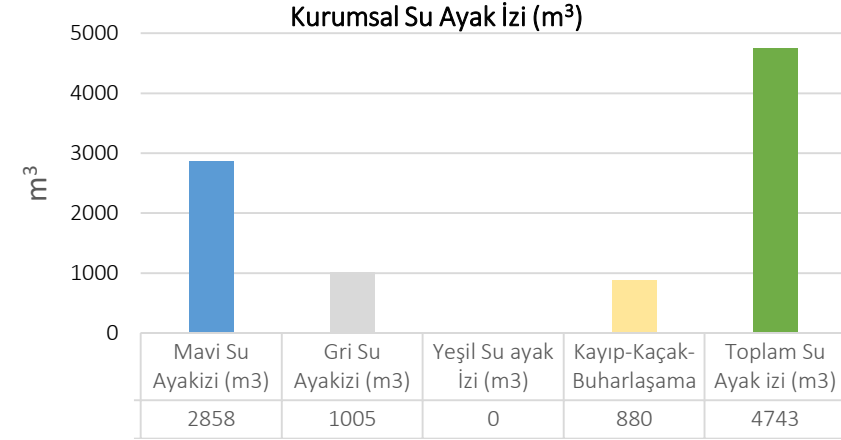
Bu ölçümler sayesinde:

- Su tüketimimizin kritik noktalarını belirliyor,
- Operasyonlarımızın su kaynakları üzerindeki baskısını en aza indirmek için iyileştirme alanlarını tespit ediyor,
- Suyun korunması ve verimli kullanımı için somut hedefler koyuyoruz.

Kaynağına Göre Su Çekimi	m <sup>3</sup>	%
Şebeke Suyu	3738	100
Yeraltı Suyu	0	0
Yüzey Suyu	0	0
Deniz Suyu	0	0
Diğer (Yağmur Suyu vb.)	0	0
Geri Kazanılan ve Yeniden Kullanılan Su	0	0
<b>Toplam</b>	<b>3738</b>	<b>100</b>

EMSA Jeneratör'ün 2024 yılı su tüketim verilerine göre toplam 3738 m<sup>3</sup> su kullanımı gerçekleşmiştir. Bu miktarın tamamı (%100) şebeke suyundan sağlanmıştır. Herhangi bir yüzey suyu (göl, nehir, kuyu suyu vb.) ya da diğer su kaynakları (yağmur suyu, geri kazanılmış su vb.) kullanılmamıştır.

Bu sonuç, EMSA'nın su ihtiyacının tamamının Eskişehir Organize Sanayi Bölgesi tarafından sağlanan şebeke suyu ile karşılandığını ve alternatif su kaynaklarının kullanımına henüz geçilmediğini göstermektedir. Bu sonuçlar doğrultusunda, mavi su tasarrufu, yağmur suyu hasadı ve geri kazanım uygulamaları gibi yöntemler ilerleyen dönemlerde önemli iyileştirme fırsatları sunmaktadır.



Sonuç olarak, EMSA Jeneratör'ün toplam su ayak izi 4743 m<sup>3</sup> olarak hesaplanmıştır. Bu miktarın en büyük kısmını mavi su ayak izi (2858 m<sup>3</sup>) oluşturmakta, ardından gri su ayak izi (1005 m<sup>3</sup>) ve kayıp-kaçak/buharlaşma (880 m<sup>3</sup>) gelmektedir. Yeşil su ayak izi bulunmamaktadır. Sonuçlar, doğrudan su tüketiminin azaltılması, kayıp ve buharlaşmaların kontrol altına alınması ve gri suyun etkin yönetiminin işletmenin öncelikli iyileştirme alanları olduğunu göstermektedir.

## ATIK YÖNETİMİMİZ



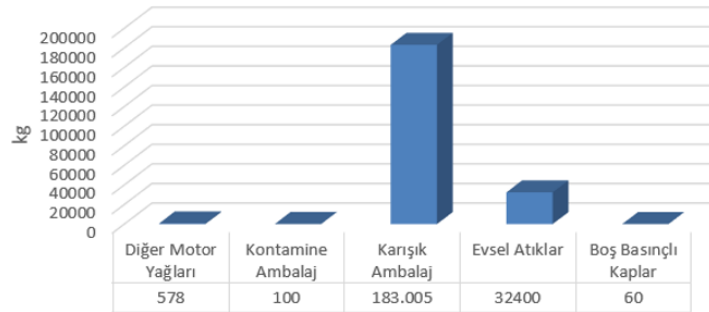
Azalt

Yeniden Kullan

Geri Dönüştür

EMSA Jeneratör olarak, atık yönetimine sadece çevresel bir yükümlülük olarak değil, aynı zamanda operasyonel verimliliğimizi artıran ve döngüsel ekonomiye geçişimizi hızlandıran stratejik bir unsur olarak yaklaşıyoruz. Tüm operasyonlarımızda çevresel etkimizi en aza indirmek ve sürdürülebilir bir gelecek inşa etmek için attığımız somut adımları ortaya koyuyoruz. Atık yönetimini sürdürülebilirlik stratejimizin ve döngüsel ekonomi yaklaşımımızın temel bir parçası olarak benimsemekteyiz. Politikamız, "Azalt, Yeniden Kullan, Geri Dönüştür" (3R) prensibine dayanmaktadır.

Atık Türlerine Göre Miktar Dağılımı (kg)



Atık Türleri

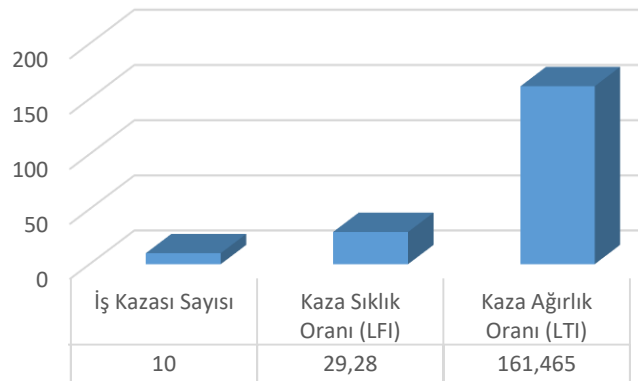
POLİTİKA KONUSU	POLİTİKA ve YAKLAŞIM	UYGULAMA ve SORUMLULUK
<b>Atık Azaltma</b>	Atığı kaynağında azaltmayı birincil önceliğimiz olarak belirlemekteyiz	Atık yönetim sistemimizin performansını düzenli olarak izlemekte ve sürekli iyileştirmeler yapmaktayız.
<b>Yeniden Kullanım</b>	Atık olarak görülen malzemelerin, mümkün olduğunca operasyonlarımızda yeniden kullanılmasını teşvik etmekteyiz	Üretim atıklarımızın yeniden kullanıma uygun olanlarını belirlemekte ve bu malzemeler için döngüsel kullanım yolları oluşturmaktayız.
<b>Geri Dönüşüm</b>	Atık olarak görülen malzemelerin, mümkün olduğunca operasyonlarımızda yeniden kullanılmasını teşvik etmekteyiz	Etkin ayrıştırma sistemleri kurarak geri dönüşüm oranlarımızı düzenli olarak artırmakta ve geri dönüşüm ortaklarımızla iş birliğini güçlendirmekteyiz.
<b>Yasal Uyum</b>	Atık yönetimiyle ilgili tüm ulusal ve uluslararası yasal düzenlemelere, standartlara ve yükümlülüklerle tam uyum sağlamaktayız.	Yasal ve sektörel standartlara uyumun sürekliliğini sağlamak için düzenli denetimler ve risk değerlendirmeleri gerçekleştirmekteyiz.
<b>Çalışan Farkındalığı</b>	Tüm çalışanlarımızın atık yönetimi politikası ve süreçleri hakkında tam bilgi sahibi olmasını sağlamaktayız	Atık ayrıştırma, azaltma ve geri dönüşüm alışkanlıklarını kurumsal kültürümüzün ayrılmaz bir parçası haline getirmek için düzenli eğitimler ve kampanyalar düzenlemekteyiz.
<b>Sürekli İyileştirme</b>	Atık yönetim sistemimizin performansını düzenli olarak izlemekte ve sürekli iyileştirmeler yapmaktayız.	Belirlediğimiz hedeflere ulaşmak için veri analizi yapmakta, yeni teknolojilere ve inovasyonlara yatırım yapmaktayız.

## İŞ SAĞLIĞI VE GÜVENLİĞİ

EMSA Jeneratör olarak, çalışanlarımızın sağlığını ve güvenliğini sağlamak en yüksek önceliğimizdir. Sürdürülebilir bir gelecek için iş sağlığı ve güvenliği alanında attığımız adımlar, yalnızca yasal yükümlülüklerimizi yerine getirmekle sınırlı kalmayıp, aynı zamanda çalışan memnuniyeti, verimliliği ve toplumsal sorumluluğumuzu da kapsamaktadır. İş sağlığı ve güvenliğinde, "Sıfır Kaza" hedefine ulaşmak için gerekli politikalar ve taahhütlerimize uygun olarak iş yapış biçimlerini benimsiyoruz.



### İş Kazalarının Oransal Dağılımı



### İş Sağlığı ve Güvenliği Taahhütlerimiz

POLİTİKA KONUSU	POLİTİKA VE YAKLAŞIM	GEREKÇE	UYGULAMA VE SORUMLULUK
<b>SIFIR KAZA HEDEFİ</b>	Tüm iş kazalarını ve meslek hastalıklarını önlemek için mutlak bir kararlılıkla çalışacağız.	Çalışanlarımızın iş sağlığı ve güvenliği, şirketimiz için her şeyden daha önemlidir.	İSG Komitemiz, ramak kala olayları olmak üzere tüm kaza olaylarını kök neden analiziyle inceler ve tekrarlanmalarını önler.
<b>PROAKTİF RİSK YÖNETİMİ</b>	İş sağlığı ve güvenliği risklerini proaktif olarak yöneteceğiz.	Potansiyel tehlikeleri önceden tespit ederek, kaza ve yaralanmaları gerçekleşmeden engellemek için önlemler alacağız.	İSG risk değerlendirme çalışmalarını düzenli olarak gerçekleştirecek ve bulgulara göre düzeltici önleyici eylem planları oluşturulacaktır.
<b>YASAL UYUM VE STANDARTLAR</b>	Ulusal ve uluslararası yasal düzenlemelere, yönetmeliklere ve sektörel standartlara tam uyum sağlayacağız.	Yasal yükümlülüklerimizi yerine getirmek ve çalışanlar için en güvenli çalışma ortamını sağlamak için önlemler alacağız.	Hukuk birimimiz ve İSG yasal gelişmeleri sürekli takip ederek politikalarımızın ve prosedürlerimizin güncel kalmasını sağlayacaktır.
<b>ÇALIŞAN KATILIMI</b>	İSG süreçlerinin tüm çalışanların aktif katılımını teşvik edeceğiz.	İş sağlığı ve güvenliğinin sadece yönetim sorumluluğu değil, ortak bir kültürün parçası olduğuna inanıyoruz.	İSG komitemiz aracılığıyla çalışan temsilcilerimiz düzenli toplantılara katılarak geri bildirimleri yöneticilere ileterek güvenlik öneri sistemleri kurulacaktır.
<b>KAPSAMLI EĞİTİM</b>	Tüm çalışanlarımıza düzenli ve kapsamlı olarak belirli periyotlarda iş sağlığı ve güvenliği eğitimleri vereceğiz.	İş sağlığı ve güvenliği bilincini artırmak ve güvenli çalışma alışkanlıklarını kalıcı hale getireceğiz.	Oryantasyon programları ile periyodik eğitimler ile tüm çalışanların riskler ve korunması yöntemleri hakkında bilgilendirmeleri sağlanacaktır.
<b>SÜREKLİ İYİLEŞTİRME</b>	İSG yönetim sistemimizin performansını sürekli olarak gözden geçirecek ve iyileştireceğiz.	Güvenlik performansımızı en üst seviyeye çıkararak ve sürekli gelişimi sağlayacağız.	Kalite, çevre ve İSG performans göstergelerini (KPI'lar) düzenli olarak izleyecek ve elde edilen verilere göre yıllık hedefler belirlenecektir.

EMSA Jeneratör olarak, ISO 45001 İş Sağlığı ve Güvenliği Yönetim Sistemimiz ile çalışanlarımızın sağlığını ve güvenliğini korumayı önceliğimiz olarak görüyoruz. Potansiyel riskleri proaktif şekilde yönetiyor, güvenli çalışma ortamını sürekli iyileştirmeye odaklanıyoruz.

İSG hedeflerimizi düzenli olarak takip ediyor, yıl boyunca yürüttüğümüz faaliyetlerle İSG kültürünü geliştiriyoruz. Politikamız her yıl üst yönetimin katılımıyla gözden geçirilerek güncelleniyor.



Tüm süreçlerde çalışan sağlığını korumayı, güvenli çalışma ortamları oluşturmayı ve iş kazalarını sıfıra indirmeyi hedeflemekteyiz. Bu kapsamda, risk analizlerini yaparak risk skorlarını belirliyoruz.

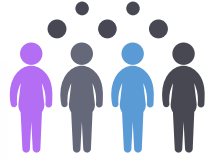
- Risk temelli düşünce ile önleyici sağlık ve güvenlik kültürünün sağlanması,
- Çevresel ve fiziksel koşulları iyileştirerek çalışan refahının sürdürülebilirliğinin sağlanması,
- Belirli periyotlarda eğitimler ve uygulamalarla iş sağlığı ve güvenliği performansının artırılmasını amaçlamaktayız.





# SOSYAL SÜRDÜRÜLEBİLİRLİK

## SOSYAL SÜRDÜRÜLEBİLİRLİK



EMSA olarak, sosyal sürdürülebilirliği iş stratejimizin temel bir parçası olarak görmekteyiz. Çalışanlarımızın haklarını ve refahını ön planda tutarken, kapsayıcı ve adil bir çalışma ortamı sağlamaya önem veriyoruz.

Toplumsal gelişimi desteklemek amacıyla yerel topluluklarla iş birliği yaparak eğitim, istihdam ve sosyal projelere katkıda bulunmaktayız. Şeffaflık, etik değerler ve eşitlik ilkeleri doğrultusunda, sosyal sorumluluklarımızı yerine getirerek sürdürülebilir bir gelecek inşa etmeye kararlıyız.



EMSA olarak mavi rengimizi gururla taşıyoruz. Kurumsal rengimizin gücünü yansıttığımız bu özel gün, enerjinin sürekli ve güvenilir olması adına verdiğimiz katkıları hatırlatıyor. Daha yaşanabilir bir dünya için doğal kaynakların korunmasına ve sürdürülebilir enerjiye olan bağlılığımızla, kesintisiz enerji sağlamaya devam edeceğiz.



### İnsanı Merkeze Alan Yaklaşım

Tüm faaliyetlerimizde insan haklarına saygılı, adil ve kapsayıcı politikalar benimsiyoruz.



### Toplumsal Katkı

Faaliyet gösterdiğimiz bölgelerde eğitim, istihdam ve sosyal kalkınmayı destekleyen projeler geliştiriyoruz.



### Çalışan Refahı ve Güvenliği

Çalışanlarımız için sağlıklı, güvenli ve destekleyici bir çalışma ortamı oluşturuyor, sürekli gelişimlerine yatırım yapıyoruz.



### Toplumsal Cinsiyet Eşitliği

Kadınların iş gücüne katılımını destekliyor; tüm süreçlerde eşit fırsat ilkesini benimsiyoruz.



### Yerel Topluluklarla İş Birliği

Yerel halkla iletişim içinde olup, ihtiyaçlara duyarlı ve sürdürülebilir çözümler üretiyoruz.

## YETENEK YÖNETİMİ

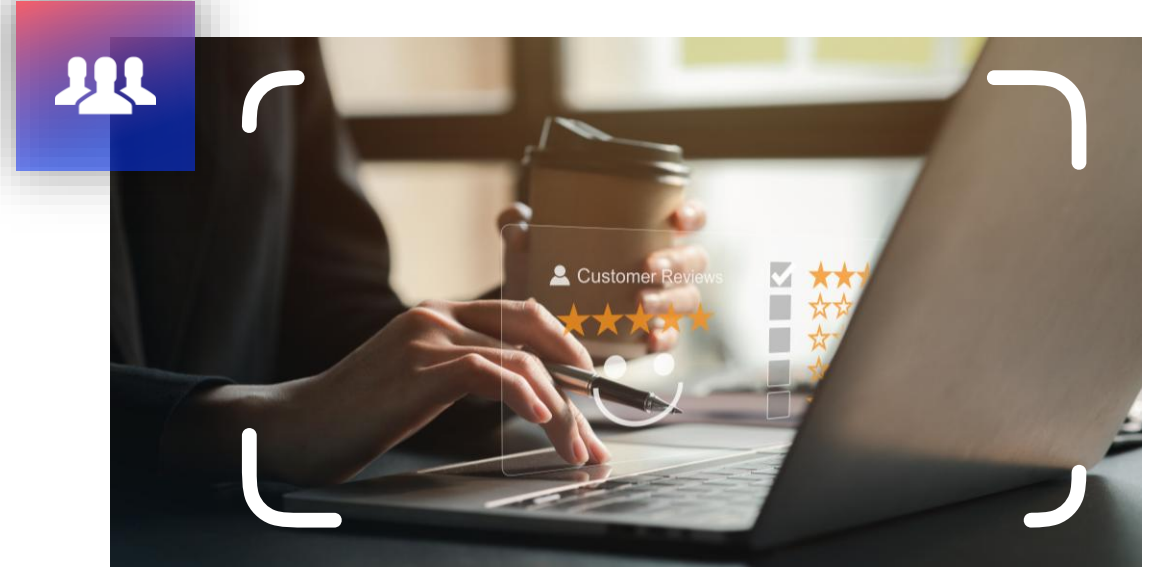
Kurucumuz Rasim Yıldız'ın "En önemli sermayem insan kaynağıdır" felsefesi tüm çalışanlarımıza ilham veriyor. EMSA olarak toplumsal gelişimin ve ekonomik kalkınmanın yolunun daha mutlu çalışanlar ve daha mutlu iş yerlerinden geçtiğine inanıyoruz.

İnsanı merkeze alarak gerçekleştirdiğimiz dönüşümle çalışan deneyimine odaklanıyor; eşitlik, dayanışma, çağdaşlık ve yaşam boyu eğitim değerlerinin üzerine inşa ettiğimiz yenilikçi bir insan kıymetleri perspektifiyle hareket ediyoruz.

“Emsa'da Hayat Seninle Var”

“İçinde çağdaşlık var, içinde eşitlik var, içinde gelişim var, içinde birliktelik var.”

EMSA olarak toplumsal gelişim yolunun mutlu çalışanlar, huzurlu ve sağlıklı iş ortamlarından geçtiğine inanıyoruz. Çalışanlarımıza, ailelerine ve tüm topluma karşı duyarlılık ve sorumluluk bilincini benimsiyoruz.



### Çalışan Gelişimi ve Deneyimi

EMSA olarak, çalışanlarımızın sürekli gelişimini ve yetkinlik kazanmalarını sağlamak için çeşitli projeler ve eğitimler hayata geçiriyoruz. Yalnızca teknik bilgi ve becerilerin değil, aynı zamanda iş hayatındaki farkındalık, liderlik ve kişisel gelişim gibi kritik becerilerin gelişmesini sağlamayı hedefliyoruz.



### Kariyer Gelişimi ve Eğitim Desteği

EMSA'da performans yönetim sistemi, sadece yıl sonu değerlendirmelerinden ibaret değildir. Çalışanlar, performans süreçleri boyunca bireysel gelişimlerini izlemek ve güçlendirmek için sürekli eğitimler alırlar. Bu eğitimler, liderlik eğitimlerinden teknik beceri geliştirme kurslarına kadar geniş bir yelpazeye yayılır. Çalışanlar, eğitimler aracılığıyla performanslarını artırmayı ve kariyerlerinde ilerlemeyi hedeflerler.

## ÇALIŞAN FİKİR ÖNERİ VE ÖDÜL SİSTEMİ

EMSA Jeneratör olarak çalışanlarımızın fikirlerine değer veriyor ve gelişimlerini destekliyoruz. Çalışanlarımızın motivasyonunu artırmak ve başarılarını takdir etmek amacıyla bir öneri ve ödül sistemi oluşturduk. Çalışanlar, kendi iş süreçlerini geliştirecek öneriler sunarak ödüllendirilmektedir. Bu sistem, çalışanların katkılarının takdir edilmesini ve iş yeri kültürünün güçlenmesini sağlamaktadır.



EMSA Jeneratör Eskişehir Üretim Tesisi, Çalışan Fikir Öneri Ödül Töreni

“Çalışan Fikir Öneri ve Ödül Sistemi” ile beyaz ve mavi yakalı çalışanlarımızın önerilerine değer veriyor ve ödüllendirme sistemi doğrultusunda da fikirlere ödüller veriyoruz. Öneri ve ödül sistemine 2024 yılı içerisinde toplamda 52 fikir önerisi gelmiştir. Gelen fikir önerileri Değerlendirme Komitesi tarafından analiz edilerek 3 fikir önerisi için ödüller verilmiştir.



EMSA Jeneratör Eskişehir Üretim Tesisi, Çalışan Fikir Öneri Ödül Etkinliği

Barkodlu Giriş-Çıkış Sistemi

Kaynakhane ve Kesim Tezgahlarındaki Zaman Kayıplarının Önlenmesi

Akuplaj Tablosunun Linklerle Desteklenmesi

## POLİVALANS SİSTEMİ

Çalışanların birden fazla pozisyonda görev alabilme ve farklı iş süreçlerinde esneklik gösterebilme yeteneğine yönelik olarak çalışanlarımızın farklı alanlarda yetkinlik kazanmalarını sağlayarak hem verimliliği artırmayı hem de iş gücü esnekliğini sağlamayı amaçlıyoruz. EMSA olarak gücümüzü farklılıklardan değer yaratabilen, yetkinliklere sahip nitelikli çalışanlardan alıyoruz.

Çalışanlarımızın kariyerlerine yönelik şirket içi ve dışı eğitimler doğrultusunda gelişimlerine katkıda bulunuyor, iç ve dış paydaşlarımızla kurduğumuz güçlü ilişkiler doğrultusunda sürdürülebilirliği faaliyetlerimizin kilit taşı olarak görüyoruz.

### Geleceğin Yöneticileri Programı

EMSA Akademi ve Marmara Üniversitesi işbirliğinde gerçekleştirilen *"Geleceğin Yöneticileri Programı"* jüri değerlendirmesi sonucunda, İstanbul ve Eskişehir'de yer alan çalışanlarımız eğitim programına katılım sağlamıştır. EMSA olarak, genç liderleri yetiştirmek amacıyla Marmara Üniversitesi ile işbirliği yaparak "Geleceğin Yöneticileri" programını gerçekleştirdik.



Geleceğin Yöneticileri Eğitimi, EMSA Jeneratör Genel Merkez



"Geleceğin Yöneticileri Programı" kapsamında seçilen çalışanlarımız akademik eğitimlerin yanı sıra, liderlik ve stratejik düşünme becerilerini geliştirmeye yönelik çeşitli seminerler ve workshop'lar gerçekleştirdik. Bu proje doğrultusunda genç liderler, gelecekteki yöneticilik görevlerine daha donanımlı olarak adım atıyorlar.

Eğitim Türü ve Yeri	Katılımcı Sayısı (Kişi)	Eğitim Süresi (Saat)
1. Modül (Marmara Üniversitesi)	24	52
2. Modül (EMSA Akademi)	24	28



Geleceğin Yöneticileri Mezuniyet Töreni, Marmara Üniversitesi Göztepe Kampüsü

## İNSAN KAYNAKLARI'NA YAKLAŞIMIMIZ

EMSA Akademi'nin marka tescili için TÜRKPATENT'e başvurusu gerçekleştirilerek 16 Haziran 2023 yılında "EMSA Akademi" olarak tescillenmiştir.

EMSA Akademi Başkanımız Cansu Yıldız Güner koordinatörlüğünde, çalışanlarımızın mesleki ve kişisel gelişim süreçlerini desteklemek amacıyla kurulan önemli bir eğitim ve gelişim merkezidir. EMSA Akademi, yetkinlik geliştirme ve çalışanların ihtiyaç duyduğu eğitimleri sağlamaya yönelik sürekli olarak büyümekte ve gelişmektedir.



Çalışanlarımızın yetkinliklerini sürekli geliştirmeyi ve potansiyellerini en üst seviyeye çıkarmayı öncelikli hedeflerimiz arasında görüyoruz.

- Çalışanlarımızın yetkinlik ve yeterliliklerinin ölçülmesine yönelik çalışmalar yapılmaktadır.
- Geliştirilebilir alanları tespit edilen çalışanlarımıza yönelik "Geleceğin Yöneticileri" ve "Genç Yetenekler" programları düzenlenmektedir. EMSA Akademi tarafından her yıl bir kez organize edilerek çalışanların gelişimi desteklenmektedir.
- EMSA Akademi, üniversitelerle işbirliği yaparak eğitim ve gelişim faaliyetlerini genişletmektedir.

EMSA Akademi'nin sunduğu bu fırsatlar, çalışanlarımızın gelişimini destekleyerek şirketimizin büyümesine önemli katkılar sağlamaktadır.

Yetenek gelişimi, yalnızca iş gücümüzü güçlendirmekle kalmaz, aynı zamanda şirketimizin geleceğine değer de katar.



### Bireysel Gelişim ve Mutlu Çalışanlar

EMSA Jeneratör olarak "**Bireysel Gelişim ve Mutlu Çalışanlar**" bizim için sadece bir hedef değil, çalışanlarımıza verdiğimiz değerın göstergesi olup sürdürülebilirlik amaçlarımızın içerisinde çok güçlü bir şekilde yer almaktadır.

Süreçlerimizde ve yetkinlik gelişiminde belirlediğimiz yeterlilikleri dikkate alarak, yüksek potansiyele sahip çalışanları seçiyor ve uygun pozisyonlarda değerlendiriyoruz.

Çalışanlarımızın kişisel ve profesyonel gelişimlerini sürekli olarak destekleyerek, onların iş yaşamında daha başarılı ve mutlu olmalarını sağlamak, öncelikli amaçlarımızdandır.

## İNSAN KAYNAKLARI TAAHHÜTLERİMİZ

### Dijital İnsan Kaynakları (İK)

EMSA olarak, dijitalleşme sürecine adım atarak hem mavi hem beyaz yakalı çalışanlarımız için dijital İK sistemlerini devreye almış bulunuyoruz. Bu süreç, çalışanların gelişimlerini dijital platformlar üzerinden takip etmemizi ve onlara kişiye özel eğitim programları sunmamızı sağlamaktadır. Dijital İK platformu ile eğitimler, geri bildirimler ve performans takibi gibi süreçler dijital ortamda kolayca yönetilmektedir.



### İş Analizleri ve Çalışan Dinlenmesi

İnsan Kaynakları olarak EMSA genelinde çalışanlarımızın görev tanımlarını gözden geçirdik ve her bir çalışan ile birebir görüşmeler yaparak ihtiyaçlarını ve gelişim alanlarını belirledik. Bu sayede, iş süreçlerinin daha etkin yönetilmesi ve çalışan memnuniyetinin artırılması sağlanmıştır.

Çalışanların öneri ve şikayetlerini dikkate alarak, iş ortamını sürekli iyileştirme çalışmalarına devam etmekteyiz.



### Staj İmkani

EMSA geleceğin insan kaynaklarının yetiştirilmesi için staj olanaklarının sağlanmasının önemine inanmaktadır. Bu kapsamda 2024 yılında resmi olarak 16 öğrenciye staj imkanı sağlanmıştır.



Politika Konusu	Politika ve Yaklaşım	Uygulama ve Sorumluluk
Yetenek Yönetimi ve Gelişimi	<ul style="list-style-type: none"><li>Çalışanlarımızın bireysel ve profesyonel gelişimlerini destekleyeceğiz.</li></ul>	<ul style="list-style-type: none"><li>İnsan Kaynakları Departmanımız, performans değerlendirme sistemleri ve kişisel gelişim planları oluşturacak. Departman yöneticileri, çalışanların eğitim ihtiyaçlarını belirleyerek İK'ya raporlayacak.</li></ul>
Çeşitlilik ve Kapsayıcılık	<ul style="list-style-type: none"><li>Çeşitliliğe değer veren, her çalışana eşit fırsat sunan ve kapsayıcı bir çalışma ortamı yaratacağız.</li></ul>	<ul style="list-style-type: none"><li>İnsan Kaynakları Departmanımız, işe alım süreçlerinde ve terfi kararlarında çeşitliliği ön planda tutacak. Kurumsal İletişim birimi, kapsayıcılıkla ilgili farkındalık kampanyaları düzenleyecek.</li></ul>
Güvenli ve Sağlıklı Çalışma Ortamı	<ul style="list-style-type: none"><li>Fiziksel ve psikolojik olarak güvenli bir çalışma ortamı sağlayacağız.</li></ul>	<ul style="list-style-type: none"><li>İSG (İş Sağlığı ve Güvenliği) birimimiz, risk değerlendirmeleri yapacak ve gerekli önlemleri alacak. İnsan Kaynakları, çalışan refahı programlarını yönetecek.</li></ul>
Çalışan Bağlılığı ve Memnuniyeti	<ul style="list-style-type: none"><li>Çalışanlarımızın sesini dinleyecek ve geri bildirimlerini dikkate alacağız.</li></ul>	<ul style="list-style-type: none"><li>İnsan Kaynakları Departmanımız, düzenli çalışan anketleri ve geri bildirim mekanizmaları kuracak. Elde edilen veriler, tüm departman yöneticileri tarafından aksiyon planları oluşturmak için kullanılacak.</li></ul>
Performans Yönetimi ve Hedefleri	<ul style="list-style-type: none"><li>Şeffaf, adil ve yapıcı bir performans yönetim sistemi uygulayacağız.</li></ul>	<ul style="list-style-type: none"><li>İnsan Kaynakları ve departman yöneticileri, bireysel performans hedefleri belirleyecek, düzenli geri bildirim toplantıları düzenleyecek ve terfi kararlarını bu verilere dayandıracak.</li></ul>

## TOPLUMSAL KATKILAR

Eskişehir Teknik Üniversitesi (ESTÜ) ile işbirliği doğrultusunda, yeni bir akademik laboratuvar kurulmuş olup, EMSA Akademi Jeneratör Laboratuvarı adıyla faaliyet gösteren bu merkezde, öğrencilere jeneratör teknikleri ve iş deneyimi kazanmalarına yönelik farkındalık eğitimleri verilmektedir.

EMSA Akademi Jeneratör Laboratuvarı'na 92 öğrenci katılım sağlamış olup, öğrencilerimizin mesleki bilgi ve becerilerini geliştirmek için çeşitli etkinlikler düzenlenmiştir. Bu akademi, başta mühendislik olmak üzere, diğer teknik alanlardaki öğrencilerimizin yetkinliklerini artırmayı amaçlayan bir merkez olmuştur.



Eskişehir Teknik Üniversitesi – EMSA Akademi Protokol İmza Günü

EMSA Jeneratör'ün nitelikli insan kaynağı gelişimine verdiği önem ve topluma duyduğu sorumluluğun somut bir göstergesidir. Öğrencilerin sektörel deneyim kazanmalarını sağlayarak, iş dünyasıyla akademi arasında güçlü bir köprü kurulmasına katkı sunmaktadır.

Önümüzdeki dönemde bu ve benzeri iş birliklerini genişleterek, eğitimde fırsat eşitliğini desteklemeye ve sektöre donanımlı bireyler kazandırmaya devam etmeyi hedeflemekteyiz.



Eskişehir Teknik Üniversitesi – EMSA Akademi Jeneratör Laboratuvarı

Eğitim Yeri	Katılımcı Sayısı (Kişi)	Eğitim Süresi (Saat)
EMSA Akademi Jeneratör Laboratuvarı (Eskişehir Teknik Üniversitesi)	92	16

## ÇALIŞAN GELİŞİMİ VE EĞİTİMİ

### Düzeltilici Faaliyet ve Kök Neden Analizi

EMSA Jeneratör olarak Grup şirketlerimizdeki ilgili birimlerdeki çalışanlarımıza belirli periyotlarda "Düzeltilici Faaliyet ve Kök Neden Analizi" eğitimleri verilmektedir. Eğitim doğrultusunda, sistematik problem çözme yaklaşımının benimsenmesi ile benzer hataların tekrarının önlenmesi amaçlanmıştır.



Eğitim Adı	Katılımcı Sayısı (Kişi)	Eğitim Süresi (Saat)
Düzeltilici Faaliyet ve Kök Neden Analizi Eğitimi	10	2

### T-Kart Projesi

EMSA olarak, çalışanlarımızın farkındalığını artırmak ve üretim süreçlerini daha verimli hale getirmek amacıyla EMSA Grup şirketlerimizden NOVAFORM Makine Üretim Tesis'i'nde T-Kart Projesi'ni başlattık. Bu proje, çalışanların sürekli olarak birbirlerini denetlediği ve birbirlerinden öğrendikleri bir süreç olarak tasarlanmıştır. Bu sayede, üretim proseslerindeki hatalarda azalma sağlanmış ve çalışanlar arasında işbirliği güçlendirilmiştir.

- ✓ Lazer
- ✓ Punch
- ✓ Abkant
- ✓ Kaynakhane
- ✓ Boyahane
- ✓ Kabin Montaj
- ✓ Şase Montaj



### Usta - Çırak Projesi

EMSA Eskişehir Üretim Tesis'i'nde başlattığımız "Usta-Çırak Projesi" ile üretim süreçlerinin verimliliğini artırmaya yönelik olarak seçilen kişiler belirlenerek, deneyimli çalışanlar tarafından genç ve deneyimsiz çalışanlarla eşleştirilerek, hem iş süreçlerine dair bilgi ve becerilerini aktarılmasını hem de teknik açıdan bilgiler sağlanmış olup çalışanların iş yerindeki deneyimleri güçlendirilmiştir.

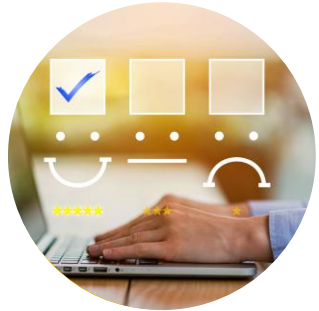
Eğitim Adı	Usta Sayısı (Kişi)	Çırak Sayısı (Kişi)
Usta-Çırak Projesi Eğitimleri	6	13

## YETENEK KAZANIMI



### Yetkinlik Bazlı Değerlendirme

Performans sistemimizde, liderlik, iletişim, problem çözme, takım çalışması ve inovasyon gibi temel yetkinlikler net olarak tanımlanır; çalışanlar bu yetkinlikleri geliştiren eğitimler alır ve değerlendirmelerinde bu yetkinlikler esas alınır.



### 360 ° Geribildirim Sistemi

Performans değerlendirmeleri, çok yönlü geribildirimlerle çalışanların gelişim alanlarını belirleyip kişisel gelişim planları oluşturmalarını, takip edilmesini ve ödüllendirilmesini sağlar.



### Ödüllendirme ve Tanıma

Başarılı çalışanları takdir etmek kurum kültürünün önemli bir parçasıdır. Performans hedeflerine ulaşanlara prim, bonus, kariyer fırsatları ve liderlik programları gibi maddi ve manevi ödüller sunularak motivasyonları artırılır.

## Toplumsal Cinsiyet Eşitliğinin ve Çalışan Kadınların Desteklenmesi

EMSA olarak kadınların iş hayatında daha görünür, güçlü ve etkili olmalarının desteklenmesi benimsediğimiz kurumsal kültürün temel bir parçasıdır. Üretimden yönetime, her alanda fırsat eşitliğini savunuyor, kadınların teknik ve liderlik pozisyonlarında daha fazla yer almasını teşvik ediyoruz.

Çalışanlarımızın yaklaşık %20'si kadın, yöneticilerin ise yaklaşık %12'si kadınlardan oluşmaktadır. Çalışanların cinsiyetlerinden bağımsız şekilde ev ve aile hayatlarındaki sorumlulukları konusunda rol almalarını teşvik ediyor, özellikle kadınların doğum izni sonrasında işe dönüşlerini kolaylaştırıyoruz. Diğer yandan kadına yönelik şiddetle mücadele için eğitimler planlıyoruz.

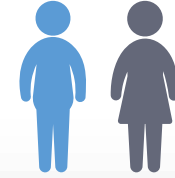
Yıllara Göre Kadın Çalışan Sayısı Dağılımı (Kişi)

2024	30
2023	29
2022	23



EMSA olarak toplumsal cinsiyet eşitliğini sağlamak ve çalışan kadınların desteklenmesi hem kurumlar hem de toplumlar için sürdürülebilir ve kapsayıcı bir gelecek inşa etmenin temel koşulu ilkesini benimsiyoruz.

## TOPLUMSAL CİNSİYET EŞİTLİĞİ VE ÇALIŞAN KADINLARA YÖNELİK TAAHHÜTLERİMİZ

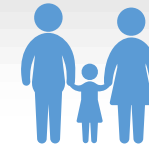


İşe alım, terfi ve ücretlendirme süreçlerinde toplumsal cinsiyet ayrımı gözlemlenmez, adil ve şeffaf politika ve uygulamalar benimsenmektedir. İnsan Kaynakları departmanı, bu süreçlerin düzenli olarak denetimini gerçekleştirirken, üst yönetim de uygulamaların etkinliğini ve uyumluluğunu sürekli takip etmektedir.

Kadın sağlığı ve ebeveynlik süreçlerine ilişkin destekleyici politikalar geliştirilmiş olup, gebelik izni ve doğum sonrası dönemlerde çalışanlara ek destek sağlanmaktadır. Ayrıca, yeni ebeveynlerin ihtiyaçlarına yönelik bilgilendirme faaliyetleri ve esneklik imkanları sunularak, kapsayıcı ve destekleyici bir çalışma ortamının oluşturulması hedeflenmektedir.



Politika Konusu	Politika ve Yaklaşım	Uygulama ve Sorumluluk
<b>Eşit Fırsat ve Adil Ücretlendirme</b>	<ul style="list-style-type: none"> <li>İş süreçlerinde (işe alım, terfi, ücretlendirme vb.) toplumsal cinsiyetten bağımsız, eşit fırsatları sunuyoruz.</li> </ul>	<ul style="list-style-type: none"> <li>İnsan Kaynakları departmanımız, maaş ve terfi kararlarını düzenli olarak gözden geçirerek bu uygulamadan taviz verilmeyecektir. Yönetim Kurulu, bu politikaların uygulanmasını denetleyecektir.</li> </ul>
<b>Kadın Liderliğini Geliştirme</b>	<ul style="list-style-type: none"> <li>Kadın çalışanlarımızın liderlik pozisyonlarına yükselmesini destekliyoruz.</li> </ul>	<ul style="list-style-type: none"> <li>İnsan Kaynakları departmanımız, mentorluk ve liderlik gelişim programlarını oluşturarak potansiyeli yüksek kadın çalışanlara eşit eğitim fırsatları sunulacaktır.</li> </ul>
<b>Esnek Çalışma Koşulları</b>	<ul style="list-style-type: none"> <li>Çalışanların iş ve özel yaşam dengesini korumasına yardımcı olacak esnek çalışma düzenlemelerini geliştirmeyi hedefliyoruz.</li> </ul>	<ul style="list-style-type: none"> <li>İnsan Kaynakları departmanımız, uzaktan veya esnek saatli çalışma gibi modelleri departman ihtiyaçlarına göre uygulayacaktır. Bu süreç ihtiyaç durumuna bağlı olarak yöneticilerin onayı ile gerçekleştirilecektir.</li> </ul>
<b>İSG ve Güvenli Çalışma Ortamı</b>	<ul style="list-style-type: none"> <li>Tüm çalışanlar için güvenli ve saygılı bir çalışma ortamı sağlayacak, taciz ve ayrımcılığı önleyeceğiz.</li> </ul>	<ul style="list-style-type: none"> <li>İSG kapsamında, İnsan Kaynakları departmanımız düzenli olarak eğitimler düzenleyecek, şikayet mekanizmalarının şeffaf ve erişilebilirliğini sağlayacaktır.</li> </ul>
<b>Kadın Sağlığı ve Ebeveyn Desteği</b>	<ul style="list-style-type: none"> <li>Çalışanlarımızın kadın sağlığına ve ebeveynlik süreçlerine destek olacak politikaları sunacağız.</li> </ul>	<ul style="list-style-type: none"> <li>İnsan Kaynakları departmanımız, gebelik izni ve doğum sonrası süreçler için ek destek programları oluşturarak, yeni ebeveynler için esnekliği ve bilgilendirme hizmetlerini sağlayacaktır.</li> </ul>



## MÜŞTERİ MEMNUNİYETİ

Müşteri memnuniyeti hizmet kalitemizin yanı sıra, aynı zamanda şirketimizin sürdürülebilir başarısının da temel göstergelerinden birisidir. Sürdürülebilirlik yaklaşımımızın temelinde, “müşteri odaklılık” yer almakta olup, müşterilerimizin talep ve beklentilerine duyarlı süreçlerimizi sürekli iyileştirerek ve müşterilerimizle uzun süreli ilişkiler kurma anlayışımız oluşturur.

2024 yılı verilerine göre EMSA olarak ortalama çözüm süremiz **2 iş günüdür**.

- 1 Uzaktan bağlantı yöntemiyle canlı destek
- 2 Garanti kapsamında ücretsiz parça desteği
- 3 Müşterilerden gelen problemlere yönelik aynı gün içerisinde yanıt verilmesi
- 4 Müşterilerden gelen dönüşlere göre iyileştirme çalışmalarının gerçekleştirilmesi
- 5 Garantisi biten/devam eden ürünlerimize yönelik teknik destek
- 6 Müşteriye garanti kapsamı veya kapsam dışında saha personeli desteği verilmesi

### Müşteri Politikamız

- ★ **Müşteri Odaklılık;**  
Tüm süreçlerimiz müşteri ihtiyaç ve beklentilerine göre şekillenerek sürekli olarak iyileştirilir.
- ★ **Sürekli Gelişim;**  
Müşteri memnuniyeti için ürün ve hizmetlerimizde kesintisiz gelişimi hedeflemekteyiz.
- ★ **Geri Bildirim Değeri;**  
Tüm müşteri geri bildirimlerini bizim için birer fırsat olarak görüyor, memnuniyetsizlikleri hızla değerlendiriyoruz.
- ★ **Çalışan Katılımımız;**  
Müşteri beklentilerini çalışanlar ile paylaşıyor, ilgili kişileri sürece aktif şekilde dahil ediyoruz.
- ★ **İleriye Dönük Yaklaşımımız;**  
Olumlu geri bildirimler bizim için yol gösterici olup, eleştirileri ise gelişim için anahtar olarak kabul ediyoruz.
- ★ **Yönetim Taahhüdümüz;**  
Tüm paydaşların memnuniyeti, çalışan güvenliği ve çevre korumasına yönelik olarak gerekli kaynakları sağlıyoruz.

## MÜŞTERİ MEMNUNİYETİ TAAHHÜTLERİMİZ

Politika Konusu	Politika ve Yaklaşım	Uygulama ve Sorumluluk
<b>Müşteri Odaklılık</b>	<ul style="list-style-type: none"><li>Tüm iş süreçlerimizi müşteri ihtiyaç ve beklentileri doğrultusunda şekillendiriyoruz.</li></ul>	<ul style="list-style-type: none"><li>Satış ve Pazarlama birimlerimiz, müşteri geri bildirimlerini düzenli toplanarak bu geri bildirimler stratejik kararlara entegre edilerek üst yönetim tarafından değerlendirilmektedir.</li></ul>
<b>Ürün ve Hizmet Kalitesi</b>	<ul style="list-style-type: none"><li>En yüksek standartlarda ürün ve hizmet kalitesi sunuyoruz.</li></ul>	<ul style="list-style-type: none"><li>Kalite departmanımız, tüm üretim ve servis süreçlerini ISO standartlarına göre denetleyerek üst yönetime sunmaktadır.</li></ul>
<b>Hızlı ve Etkin Çözüm</b>	<ul style="list-style-type: none"><li>Satış öncesi ve sonrası tüm taleplere hızlı ve etkin çözümler üretiyoruz.</li></ul>	<ul style="list-style-type: none"><li>Çağrı merkezi ve çevrimiçi platformlar aracılığıyla 7 gün 24 saat erişilebilir olup, yöneticilere çözüm sürelerinin düzenli olarak analizleri gerçekleştirilmektedir.</li></ul>
<b>Şeffaf İletişim</b>	<ul style="list-style-type: none"><li>Müşterilerimizle açık, dürüst ve şeffaf bir iletişim kuruyoruz.</li></ul>	<ul style="list-style-type: none"><li>Satış ekibimiz, ürün özelliklerini, teslimat süreçlerini ve fiyatlandırmayı net bir şekilde açıklamaktadır.</li></ul>
<b>Değer Yaratma</b>	<ul style="list-style-type: none"><li>Müşterilerimize sadece bir ürün değil, aynı zamanda operasyonel verimliliklerini artıran çözümleri sunuyoruz.</li></ul>	<ul style="list-style-type: none"><li>Satış ve Satış Sonrası Hizmetler birimlerimiz, müşterinin ihtiyaçlarını analiz ederek kişiselleştirilmiş çözümler üst yönetim tarafından değerlendirilmektedir.</li></ul>
<b>Geri Bildirim Mekanizmaları</b>	<ul style="list-style-type: none"><li>Düzenli olarak müşteri memnuniyetini ölçüyor ve geri bildirimlerini dinliyoruz.</li></ul>	<ul style="list-style-type: none"><li>Pazarlama birimimiz, periyodik anketler, görüşmeler ve sosyal medya takibi yoluyla geri bildirimleri toplamakta olup, elde edilen veriler tüm departmanlara aksiyon planları oluşturmaları için sunulmaktadır.</li></ul>

EMSA Jeneratör olarak, müşteri memnuniyetini işimizin merkezine yerleştiriyor ve her aşamada müşterilerimizle güçlü, güvene dayalı ilişkiler kurmayı hedefliyoruz. Politikamız, sadece beklentileri karşılamakla kalmayıp, onlara benzersiz bir değer sunarak uzun vadeli bir iş ortaklığı oluşturmayı amaçlamaktadır.



## KURUMSAL ÜYELİKLERİMİZ

EMSA Jeneratör olarak üyelikler ve imzacısı olduğumuz kuruluşlar aşağıda yer almaktadır. Üyelikleri ve imzacısı olduğumuz kurum ve kuruluşlar tarafından gerçekleştirilen toplantılara önemli düzeylerde katılım sağlanmaktadır.

- 1 Jeneratör Sanayicileri ve Güç Sistemleri Derneği (JENDER)
- 2 İstanbul Maden ve Metaller İhracatçı Birlikleri (İMMİB)
- 3 Elektrik Tesisat Mühendisleri Derneği (ETMD)
- 4 Türkiye Elektrik Elektronik İhracatçıları Birliği (TET)
- 5 Türkiye İhracatçılar Meclisi (TİM)
- 6 İstanbul Sanayi Odası (İSO)
- 7 İstanbul Ticaret Odası (İTO)
- 8 Eskişehir Sanayi Odası (ESO)
- 9 Eskişehir Ticaret Odası (ETO)

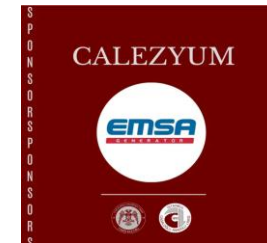
## ETKİNLİK SPONSORLUKLARIMIZ

Türkiye'nin en büyük konsept festivallerinden biri olan, Eskişehir'in zengin mutfak kültürünü ön plana çıkararak turizmini ve marka değerini destekleyen ve ilki gerçekleştirilen Eskişehir Gastro Fest organizasyonunda EMSA Jeneratör olarak festivalin enerji sponsoru olduk.



Eskişehir Gastro Fest Sponsorluğu

Eskişehir Teknik Üniversitesi (ESTÜ) tarafından gerçekleştirilen "3. EESTEC LC Eskişehir ECS 24" etkinliğine ana sponsor olduk. "3. EESTEC LC Eskişehir ECS 24" etkinliği öğrencilerin kariyer gelişimlerini desteklemek ve firmalar ile bir araya gelmesine yönelik köprü görevi odak noktası olarak yer almaktadır. Etkinlikte, EESTEC LC Eskişehir ile EMSA Jeneratör arasında vaka analizi çalışması gerçekleştirilmiştir.



İstanbul Cağaloğlu Anadolu Lisesi Tarih Kulübü tarafından gerçekleştirilen "CALEZYUM Ödüllü Bilgi Yarışması" etkinliğine sponsor olarak öğrencilerin çalışmalarına ve gelişimlerine destek oluyoruz.

## EMSA'DAN SPORA VE SPORCUYA TAM DESTEK

EMSA Jeneratör olarak sadece ürün ve hizmet üretmekle kalmıyor, aynı zamanda geleceğe de yatırım yapıyoruz. Bu yatırımın en önemli parçalarından birisi de, gençlerimizi ve toplumumuzu spora teşvik etmek, sporu bir yaşam biçimi haline getirmek ve profesyonel sporculara destek olmaktır.

Spora ve sporcuya olan inancımız tam olup, sporun bireyleri disiplinli, kararlı ve takım çalışmasına yatkın bireyler haline getirdiğine inanıyoruz. EMSA olarak yerel spor kulüplerine sponsorluklara katkıda bulunuyoruz.

Spordan aldığımız ilhamla, güçlü ve dinamik bir topluma katkı sağlamayı hedefliyoruz. EMSA Jeneratör, ürettiği enerjiyi sadece sanayiye değil, aynı zamanda sporun aydınlık geleceğine de aktarmaya kararlıyız.



EMSA Jeneratör olarak spor alanındaki çalışmalara da önem veriyoruz. Bu kapsamda **Eskişehirspor** ve **Ümraniyespor** ile reklam anlaşmaları gerçekleştirdik. Futbol müsabakalarında stat içerisinde tribünlerin yer aldığı alanlarda ve led reklam panolarında markamız ile yer aldık.

## KÜLTÜREL ETKİNLİKLER

Çalışanlar arasında güçlü bir bağ kurmak ve motivasyonu artırmak için düzenli olarak sosyal etkinlikler ve sosyal sorumluluk projeleri düzenlenmektedir. Bu projeler, çalışanlarımızın birbirleriyle daha yakın ilişkiler kurmalarına yardımcı olmaktadır.

Çalışanlarımızın yıl boyunca gösterdikleri çabalarını takdir etmek amacıyla, yılbaşı partisi, yazın başlangıcında "Yaza Merhaba" partisi gibi etkinlikler düzenlenmektedir. Ayrıca, şirket içerisinde doğum günü kutlamaları da düzenlenerek çalışanlarımıza değer verilmektedir.

EMSA olarak atılan bu adımlar çalışanlarımızın motivasyonunu artırmak, işyeri bağlılıklarını güçlendirmek ve daha sağlıklı bir çalışma ortamı oluşturmak amacıyla atılmaktadır. Çalışanlarımızın görüş ve önerileri doğrultusunda sürekli gelişen bir iletişim ve memnuniyet ortamı yaratmaya devam ediyoruz.

Hedefler	Hedefin Amacı
<b>Yıllık Etkinlik Sayısı:</b> Yılda en az 2 büyük ölçekli kültürel ve sosyal etkinlik (aile günü, piknik vb.) düzenlemek	Bu hedefler, çalışanlar arasında güçlü bir birlik ve aidiyet duygusu oluşturarak iş verimliliğini ve memnuniyeti arttırmak
<b>Gönüllülük Oranı:</b> Çalışanların sosyal sorumluluk projelerine katılım oranını %60'ın üzerine çıkarmak	
<b>Çeşitlilik Etkinlikleri:</b> Farklı kültürel kökenlere sahip çalışanları bir araya getiren "kültür günleri" veya "lezzet festivalleri" gibi etkinlikler düzenlemek	Ortak ilgi alanları ve farklı kültürler üzerinden kurulan iletişim, departmanlar arası iş birliğini ve karşılıklı saygıyı güçlendirmek
<b>Yerel Etkinlik Desteği:</b> Şehirdeki önemli kültürel ve sanat etkinliklerine sponsor olarak veya katılım göstererek toplulukla bağ kurmak	Şirketin yerel topluluğun bir parçası olduğunu vurgular, sosyal itibarını artırır ve yerel mirasa katkıda bulunmak
<b>Kültürel Geziler:</b> Çalışanlar için Eskişehir'in tarihi ve kültürel mekanlarına geziler düzenlemek	



## PERFORMANS GÖSTERGELERİ



Çevresel Performans Göstergeleri		
Emisyon Verileri	Birim	2024
Kapsam-1	tCO2e	554,73
Kapsam-2	tCO2e	117,59
Kapsam-3	tCO2e	24.965,33
Kapsam (1+2)	tCO2e	672,32
Kapsam (1+2+3)	tCO2e	25.637,66

Atık Miktarları		
	Birim	2024
Diğer Motor Yağları	kg	578
Kontamine Ambalaj	kg	100
Karışık Ambalaj	kg	183.005
Evsel Atıklar	kg	32.400
Boş Basınçlı Kaplar	kg	60

Tüketim Verileri		
	Birim	2024
Elektrik Tüketimi	kWh	313.246
Doğalgaz Tüketimi	sm3	70.226,61
Su Tüketimi (Eskişehir Üretim Tesisi)	m3	1.695
Geri Kazanılan Su Kazanımı	m3	0
Deşarj Edilen Su Kalitesi (KOİ)	mg/L	632,28
Deşarj Edilen Su Kalitesi (AKM)	mg/L	88
Deşarj Edilen Su Kalitesi (Yağ ve Gres)	mg/L	20,28

Sosyal Performans Göstergeleri		
İSG Verileri	Birim	2024
Toplam İSG Eğitimi	adam/saat	14
Kaza Sayısı	Adet	10
Ölümlü Kaza Sayısı	Adet	0
Kaza Sıklık Oranı (LFI)	%	29,28
Kaza Ağırlık Oranı (LTI)	%	161,465

Demografik Veriler	Birim	2024
Toplam Çalışan Kadın Sayısı	Kişi	40
Toplam Çalışan Erkek Sayısı	Kişi	170
Kategori Bazında Beyaz Yakalı Çalışan Sayısı	Kişi	109
Kategori Bazında Mavi Yakalı Çalışan Sayısı	Kişi	101
İstihdam Türüne Göre Tam Zamanlı-Kadın	Kişi	40
İstihdam Türüne Göre Tam Zamanlı-Erkek	Kişi	170
İlköğretim ve Altı Eğitim Seviyesine Sahip Çalışan Sayısı	Kişi	18
Ortaokul Düzeyinde Eğitim Seviyesine Sahip Çalışan Sayısı	Kişi	9
Lise Düzeyinde Eğitim Seviyesine Sahip Çalışan Sayısı	Kişi	74
Önlisans Düzeyinde Eğitim Seviyesine Sahip Çalışan Sayısı	Kişi	21
Lisans Düzeyinde Eğitim Seviyesine Sahip Çalışan Sayısı	Kişi	80
Yüksek Lisans Düzeyinde Eğitim Seviyesine Sahip Çalışan Sayısı	Kişi	8
20-30 Yaş Arası Çalışan Sayısı	Kişi	47
30-40 Yaş Arası Çalışan Sayısı	Kişi	89
40-50 Yaş Arası Çalışan Sayısı	Kişi	51
50-60 Yaş Arası Çalışan Sayısı	Kişi	20
60-70 Yaş Arası Çalışan Sayısı	Kişi	3
Yönetim Kurulu Yapısı-Kadın Sayısı	Kişi	1
Yönetim Kurulu Yapısı-Erkek Sayısı	Kişi	5



## GRI İNDEKSİ

GRI STANDARDI	AÇIKLAMALAR	BİLDİRİM YERİ	HARIÇ TUTULANLAR			SAYFA SAYISI
			HARIÇ TUTULAN GEREKSİNİMLER	NEDENİ	AÇIKLAMA	
<b>GENEL AÇIKLAMALAR</b>						
GRI 1 Temel 2021	1-1 Kullanım Beyanı	Rapor Kapsamı				4
GRI 2 Genel Açıklamalar 2021	2-1 Kuruluşa ait detaylar	EMSA Jeneratör Hakkında				8
GRI 2 Genel Açıklamalar 2021	2-2 Sürdürülebilirlik raporlamasına dahil edilen kuruluşlar	Rapor Kapsamı				4
GRI 2 Genel Açıklamalar 2021	2-3 Raporlama periyodu, sıklığı ve irtibat bilgisi	Rapor Kapsamı				4
GRI 2 Genel Açıklamalar 2021	2-4 Bilgilerin yeniden ifade edilmesi	EMSA Jeneratör Hakkında				8
GRI 2 Genel Açıklamalar 2021	2-6 Faaliyetler, değer zinciri ve diğer iş ilişkileri	EMSA Grup Bileşenleri				15
GRI 2 Genel Açıklamalar 2021	2-9 Yönetim yapısı ve bileşimi	Yönetim Kurulu ve Üst Yönetim				12
GRI 2 Genel Açıklamalar 2021	2-10 En üst yönetim organının seçimi ve atanması		2-10 a, 2-10 b	Gizlilik kısıtlamaları	EMSA kurumun gizlilik politikaları gereğince en üst yönetim organının seçimi ve atanmasına dair bilgiyi halka açık şekilde paylaşmamaktadır.	
GRI 2 Genel Açıklamalar 2021	2-11 En üst yönetim organının başkanı	Yönetim Kurulu ve Üst Yönetim				12
GRI 2 Genel Açıklamalar 2021	2-13 Faaliyetlerden kaynaklı etkilerin yönetilmesinde sorumluluk yetki devri	Yönetim Kurulu'nun İç Yönergemizdeki Vazgeçilemez ve Devredilemez Görevleri				13
GRI 2 Genel Açıklamalar 2021	2-14 Sürdürülebilirlik raporlamasında en yüksek yönetim organının rolü	Sürdürülebilirlik Yönetişimi				29

## GRI İNDEKSİ

GRI STANDARDI	AÇIKLAMALAR	BİLDİRİM YERİ	HARİÇ TUTULANLAR			SAYFA SAYISI
			HARİÇ TUTULAN GEREKSİNİMLER	NEDENİ	AÇIKLAMA	
GENEL AÇIKLAMALAR						
GRI 2 Genel Açıklamalar 2021	2-17 En yüksek yönetim organının yeterlilikleri		2-17 a	Gizlilik kısıtlamaları	EMSA kurumun gizlilik politikaları gereğince en üst yönetim organının seçimi ve atanmasına dair bilgiyi halka açık şekilde paylaşmamaktadır.	
GRI 2 Genel Açıklamalar 2021	2-18 En yüksek yönetim organının performansının değerlendirilmesi		2-17 a	Gizlilik kısıtlamaları	EMSA kurumun gizlilik politikaları gereğince en üst yönetim organının seçimi ve atanmasına dair bilgiyi halka açık şekilde paylaşmamaktadır.	
GRI 2 Genel Açıklamalar 2021	2-19 Ücretlendirme politikaları		2-19 a, 2-19 b	Gizlilik kısıtlamaları	EMSA kurumun gizlilik politikaları gereğince en üst yönetim organının seçimi ve atanmasına dair bilgiyi halka açık şekilde paylaşmamaktadır.	
GRI 2 Genel Açıklamalar 2021	2-20 Ücretlendirmenin belirlenmesine ilişkin süreç			Gizlilik kısıtlamaları	EMSA kurumun gizlilik politikaları gereğince en üst yönetim organının seçimi ve atanmasına dair bilgiyi halka açık şekilde paylaşmamaktadır.	

## GRI İNDEKSİ

GRI STANDARDI	AÇIKLAMALAR	BİLDİRİM YERİ	HARİÇ TUTULANLAR			SAYFA SAYISI
			HARİÇ TUTULAN GEREKSİNİMLER	NEDENİ	AÇIKLAMA	
<b>GENEL AÇIKLAMALAR</b>						
GRI 2 Genel Açıklamalar 2021	2-22 Sürdürülebilir kalkınma stratejisine ilişkin açıklama	Sürdürülebilirlik Stratejilerimiz				32
GRI 2 Genel Açıklamalar 2021	2-23 Politika taahhütleri	Sürdürülebilirlik Vizyonumuz ve Taahhüdümüz				32
GRI 2 Genel Açıklamalar 2021	2-29 Paydaş katılımı yaklaşımı	Paydaşlar İle İlişkilerimiz				36
GRI 3 Öncelikli Konular 2021	3-1 Öncelikli konuları belirleme süreci	Önceliklendirme Matrisi				33
GRI 3 Öncelikli Konular 2021	3-2 Öncelikli konu listesi	Önceliklendirme Matrisi				33
GRI 3 Öncelikli Konular 2021	3-3 Öncelikli konunun yönetimi	Önemlilik Analizimizin EMSA İçin Katkısı				33
GRI 302 Enerji 2016	302-1 Organizasyon içindeki enerji tüketimi	Enerji Yönetimi				44
GRI 303 Su ve Atık Sular 2018	303-5 Su tüketimi	Su Ayak İzimiz				46
GRI 305 Emisyonlar 2016	305-1 Doğrudan (Kapsam 1) sera gazı emisyonları	Kurumsal Karbon Ayak İzimiz				43
GRI 305 Emisyonlar 2016	305-2 Dolaylı (Kapsam 2) sera gazı emisyonları	Kurumsal Karbon Ayak İzimiz				43
GRI 305 Emisyonlar 2016	305-3 Diğer dolaylı (Kapsam 3) seragazı emisyonları	Kurumsal Karbon Ayak İzimiz				43

## GRI İNDEKSİ

GRI STANDARDI	AÇIKLAMALAR	BİLDİRİM YERİ	HARİÇTUTULANLAR			SAYFA SAYISI
			HARİÇTUTULAN GEREKSİNİMLER	NEDENİ	AÇIKLAMA	
<b>GENEL AÇIKLAMALAR</b>						
GRI 305 Emisyonlar 2016	305-5 Sera gazı emisyonlarının azaltılması	İklim Değişikliğine Yönelik Eylemlerimiz				41
GRI 306 Atık 2020	306-3 Üretilen atık	Atık Yönetimimiz				47
GRI 306 Atık 2020	306-5 Bertarafa yönlendirilen atık	Atık Yönetimimiz				47
GRI 308 Tedarikçilerin Çevresel Değerlendirilmesi 2016	308-1 Çevresel kriterler kullanılarak taranan yeni tedarikçiler	Tedarik Zinciri Yönetimimiz				34
GRI 403 İş Sağlığı ve Güvenliği 2018	403-5 Çalışanlara verilen İSG eğitimleri	İş Sağlığı ve Güvenliği				48
GRI 403 İş Sağlığı ve Güvenliği 2018	403-9 İşle ilgili yaralanmalar	İş Sağlığı ve Güvenliği				47
GRI 404 Eğitim ve Öğretim 2016	404-1 Çalışan başına yıllık ortalama eğitim saati	Geleceğin Yöneticileri Programı, Toplumsal Katkılar, Çalışan Gelişimi ve Eğitimi				53, 56, 57
GRI 404 Eğitim ve Öğretim 2016	404-2 Yetenek yönetimi ve yaşamboyu öğrenim programları	Geleceğin Yöneticileri Programı, Çalışan Gelişimi ve Eğitimi				53, 57
GRI 418 Müşteri Gizliliği 2016	418-1 Müşteri gizliliğinin ihlali ve müşteri verilerinin kaybıyla ilgili doğrulanmış şikayetler				Raporlama döneminde müşteri gizliliğinin ihlali ve müşteri verilerinin kaybı ile ilgili bir şikayet bulunmamaktadır.	

## İLETİŞİM



### EMSA ELEKTROMOTOR ALTERNATÖR SANAYİ VE TİCARET A.Ş.

**Adres:** Meclis Mahallesi, Teraziler Caddesi, No:37  
Sancaktepe – İstanbul

**Eskişehir Üretim Tesisi:** Organize Sanayi Bölgesi, 21. Cadde No:19  
Odunpazarı – Eskişehir

**Telefon:** 0 216 420 00 03

**E-posta:** info@emsa.gen.tr

**EMSA Jeneratör Sürdürülebilirlik Raporu hakkında daha ayrıntılı bilgi edinmek, görüş ve önerilerinizi iletmek için:**

**E-posta:** surdurulebilirlik@emsa.gen.tr; esref.topkoc@emsa.gen.tr

Eskişehir Sanayi Odası Sürdürülebilirlik Yeşil Sanayi Birimi'nden Prof. Dr. Cengiz TÜRE ve Dr. Çağdaş SAZ danışmanlığında yürütülmüştür.



**EMSA**  
JENERATÖR



### Yasal Uyarı

EMSA Jeneratör Sürdürülebilirlik Raporu (Rapor), EMSA Elektromotor Alternatör Sanayi ve Ticaret A.Ş. tarafından GRI Raporlama İlkelerine uygun kapsamda hazırlanmıştır. Bu dokümanda yer alan ve eksiksiz olma vasfını taşımayan tüm bilgi ve görüşler EMSA tarafından temin edilmiş ve bu dokümanın amacı için bağımsız olarak doğrulanmamıştır. Bu Rapor sadece bilgilendirme amacıyla hazırlanmış olup herhangi bir yatırım kararı için temel oluşturma amacı taşımaz. Buna uygun olarak, EMSA Jeneratör veya bağlı hiçbir şirketi ya da onların yönetim kurulu üyeleri, danışmanları, yönetici veya çalışanları Rapor kapsamında iletilen herhangi bir bilgi veya iletişimden veya Rapor'da yer alan bilgilere dayanan veya yer almayan bir bilgi neticesinde bir kişinin doğrudan ya da dolaylı olarak uğrayacağı kayıp ve zarardan sorumlu değildir.

[linkedin.com/company/emsgenerator](https://www.linkedin.com/company/emsgenerator)

[instagram.com/emsgenerator](https://www.instagram.com/emsgenerator)

[youtube.com/emsgenerator](https://www.youtube.com/emsgenerator)

[facebook.com/emsgenerator](https://www.facebook.com/emsgenerator)

[x.com/emsgenerator](https://www.x.com/emsgenerator)

[vk.com/emsgenerator](https://www.vk.com/emsgenerator)



**EMSA**

J E N E R A T Ö R